

## Rapportage benchmark ziekteverzuim SW-sector, 2010

---

10 mei 2011, Utrecht

Etienne Lemmens, Prae> Advies & Onderzoek

### Inleiding

Vergelijking

In de sector SW is afgesproken de verzuimbenchmark, ontwikkeld tijdens het arboconvenant, door SBCM voort te laten zetten. In deze rapportage presenteert Prae> Advies & Onderzoek het overzicht van de verzuimgegevens binnen de SW-sector in 2010 naar verschillende categorieën. Er wordt tevens daar waar mogelijk een vergelijking gemaakt met de verzuimgegevens uit voorgaande jaren.

Respons

Dit is de tweede keer dat de gegevensuitvraag via een internetmodule verliep. Alle SW-bedrijven kregen van SBCM de uitnodiging om de sheets via [www.sbcmverzuimbenchmark.nl](http://www.sbcmverzuimbenchmark.nl) in te vullen. Van het onderzoeksbureau kregen zij de uitleg en de inlogcodes. Technisch verliep het goed, op een paar bedrijven na die technische problemen ervoeren bij het invullen. Zij hebben alsnog de benodigde gegevens via de post of de mail aangeleverd en wij hebben de gegevens verwerkt in de benchmark.

In totaal zijn alle 89 aangeschreven SW-bedrijven ingelogd geweest; dat is de bruto respons. Van 83 organisaties hebben we over 2010 (gedeeltelijk) verzuimgegevens ontvangen en verwerkt met behulp van de eenduidige verzuimrapportage. Vermeldenswaard is dat de gegevens die bedrijven hebben aangeleverd vollediger zijn dan in de voorgaande jaren. Een bedrijf gaf alleen verzuimcijfers van de SW-populatie, vandaar dat de meeste tabellen zijn gebaseerd op 82 bedrijven.

Populatie

Via de gegevens van 82 organisaties hebben we de gegevens van in totaal 90.572 medewerkers met een SW-dienstverband. Tevens zijn volgens de opgaven daar 15.102 medewerkers met een ander dienstverband werkzaam. Het aantal medewerkers met SW-dienstverband in de gehele sector is ca. 100.000. De in dit onderzoek over 2010 betrokken organisaties, vertegenwoordigen 92% van de SW-organisaties en 91% van het totaal aantal SW-medewerkers in de sector, tegenover respectievelijk 89% en 83% over 2009. Dat is een goede verbetering van de respons ten opzichte van een jaar eerder, mede door de nabelacties van de medewerkers van SBCM.

Vier organisaties hebben alleen de verzuimgegevens inclusief zwangerschaps/ en bevallingsverlof kunnen aanleveren. Van deze zijn de exclusief-cijfers berekend, op basis van het

gemiddelde verschil van de organisaties waarvan beide gegevens bekend zijn. Dat verschil is van het inclusief-cijfer afgetrokken, zodat we ook deze organisaties mee hebben kunnen nemen in de verzuimbenchmark.

Terugrapportage

Alle bedrijven in de sector krijgen deze rapportage, ongeacht of men gegevens aan de benchmark heeft geleverd. De bedrijven die gegevens aan de verzuimbenchmark hebben aangeleverd krijgen ook een geïndividualiseerd overzicht van de gegevens en de benchmark. Daarmee zien zij op alle ingevulde variabelen hun score ten opzichte van het sector-gemiddelde en hun ranking ten opzichte van de andere bedrijven.

### Sectorale gegevens

In de onderstaande tabel zijn de belangrijkste verzuimgegevens over de periode 2000-2010 weergegeven.

**Tabel 1. Verzuimkengetallen 2000-2010, exclusief zwangerschaps- en bevallingsverlof <sup>1</sup> (N 2010 = 82 bedrijven en 105.674 totaal aantal dienstverbanden)**

	2000	2003	2004	2005	2006	2007	2008	2009	2010
<b>Verzuimpercentage<sup>2</sup></b>	14,1%	14,2%	13,6%	13,0%	12,8%	12,7%	12,8%	13,2%	13,3%
<b>Meldingsfrequentie</b>	2,3	2,1	2,2	2,2	2,1	1,9	2,0	2,0	1,9
<b>Gem. verzuimduur (dagen)</b>	18,6	24,2	21,4	19,1	18,4	19,6	19,2	20,3	24,6

Bron: SBCM verzuimbenchmark 2000-2010.

Het verzuimpercentage in de sector SW daalde vanaf 2003 van 14,2% naar 12,7% in 2007, en is in 2008-2009 gestegen naar 13,2%. In 2010 is het verzuimpercentage exclusief zwangerschaps- en bevallingsverlof verder gestegen naar 13,3%.

De meldingsfrequentie is in 2010 weer gedaald naar 1,9, het niveau van 2007. De gemiddelde verzuimduur is in 2010 fors toegenomen tot 24,6, nog boven het niveau van 2003. De trend die vorig jaar werd gesignaleerd, namelijk toename van het langdurige verzuim, zet zich in 2010 door.

De respons in de benchmark over 2010 is hoger dan die over 2009. In de benchmark over 2010 nemen iets meer bedrijven met meer dan 1.500 werknemers deel, dan in 2009. Van deze bedrijven weten we dat de medewerkers veelal een hoger dan gemiddeld verzuim hebben (zie de vorige benchmarkrapportages, Tabel 4 en de twee verzuimgrafieken). Om te checken wat het effect is van de hogere respons, hebben we de verzuimpercentages

<sup>1</sup> Conform de afspraken tijdens het arboconvenant voor de sector SW gelden de cijfers voor de gehele sector de medewerkers met een SW-indicatie en de medewerkers zonder SW-indicatie. Zie **Fout! Verwijzingsbron niet gevonden.** voor een onderscheid naar SW- en niet-SW-dienstverbanden.

<sup>2</sup> Exclusief zwangerschap- en bevallingsverlof.

vergeleken van 59 organisaties die in beide jaren de volledige gegevens hebben aangeleverd. Daaruit komt naar voren dat het verzuim bij deze bedrijven op hetzelfde niveau als in 2009 is gebleven, namelijk 13,2%. De stijging van het verzuimpercentage, zoals gemeten in de benchmark over 2009 en 2010, kan deels verklaard worden door de hogere respons van (grotere) bedrijven in 2010.

Verschil naar dienstverband

In Tabel 2 splitsen we het verzuimpercentage naar inclusief en exclusief zwangerschap- en bevallingsverlof en naar soort dienstverband, voor 2009 en 2010.

**Tabel 2. Verzuimpercentage 2009-2010, uitgesplitst SW- en niet-SW-dienstverbanden en in- en exclusief zwangerschap- en bevallingsverlof.**

	2009	2010
<b>SW-dienstverbanden</b>	<b>Verzuim-%</b>	<b>Verzuim-%</b>
<b>Inclusief zwangerschap- en bevallingsverlof (N 2010 : 79 bedrijven, 85.049 dienstverbanden)</b>	14,2%	14,5%
<b>Exclusief zwangerschap- en bevallingsverlof (N 2010 : 83 bedrijven, 90.797 dienstverbanden)</b>	14,1%	14,3%
<b>Niet-SW-dienstverbanden</b>		
<b>Inclusief zwangerschap- en bevallingsverlof (N 2010 : 78 bedrijven, 13.554 dienstverbanden)</b>	7,6%	7,1%
<b>Exclusief zwangerschap- en bevallingsverlof (N 2010 : 82 bedrijven, 15.102 dienstverbanden)</b>	7,2%	6,8%
<b>Totaal</b>		
<b>Inclusief zwangerschap- en bevallingsverlof (N 2010 : 78 bedrijven, 98.378 dienstverbanden)</b>	13,3%	13,4%
<b>Exclusief zwangerschap- en bevallingsverlof (N 2010 : 82 bedrijven, 105.674 dienstverbanden)</b>	13,2%	13,3%

Bron: SBCM verzuimbenchmark 2009-2010.

Het verzuim stijgt bij de SW-dienstverbanden, en iets sterker bij het verzuimcijfer inclusief zwangerschaps- en bevallingsverlof. Bij de niet-SW-dienstverbanden is er in 2010 zelfs sprake van een flinke daling van het verzuimpercentage. Het verzuimpercentage in de hele sector SW stijgt met 0,1 procentpunt ten opzichte van 2009, terwijl het verzuimpercentage van het grootste deel van de populatie, namelijk het deel dat een SW-dienstverband heeft, fors stijgt. We zouden verwachten dat het sectorale verzuimcijfer dan bijna even hard meestijgt. Dat gebeurt niet vanwege twee redenen:

1. het verzuim bij de niet-SW-populatie daalt;
2. een relatief groter deel van de populatie in de benchmark van 2010 heeft geen SW-dienstverband, ten opzichte van de

benchmark van 2009. Het lagere verzuim van deze groep telt daardoor relatief meer mee dan vorig jaar.<sup>3</sup>

#### Spreiding

De meeste organisaties hebben een verzuimpercentage dat tussen de 10,8% en 15,8% in zit. De spreiding van het verzuimpercentage over de SW-organisaties die deelnamen aan de meting over geheel 2010 is relatief groot. De hoogste waarde voor het verzuimpercentage excl. zwangerschap en voor SW en niet-SW is 18,1% en de laagste waarde is 7,4% (was in 2009 respectievelijk 18,0% en 8,5%).

De standaarddeviatie, een maatstaf voor de spreiding of variatie in verzuimcijfers, is 2,5.<sup>4</sup> Dat wil zeggen dat het merendeel van de SW-organisaties ongeveer 2,5% boven of onder het sectorgemiddelde zit.

#### Kwartielen

Een andere maatstaf voor de spreiding is om kwartielen weer te geven. Kwartielen verdelen de verzuimcijfers in 4 groepen, van elk 25% van de scores. Het eerste kwartiel is de score waaronder het eerste kwart van de scores liggen, het tweede kwartiel is de score waaronder de helft van de scores liggen, het derde kwartiel is de score waaronder driekwart van de score liggen en tot slot is het vierde kwartiel de score waaronder alle scores liggen oftewel de maximale score. De helft van de bedrijven zit met het verzuimcijfer tussen de waarde van het 1<sup>e</sup> en het 3<sup>e</sup> kwartiel in. In Tabel 3 zijn onder andere de eerste en derde kwartielen van de meldingsfrequentie, gemiddelde verzuimduur en verzuimpercentage weergegeven.

**Tabel 3. Standaarddeviatie, kwartielen, minimale en maximale waarde van de meldingsfrequentie, gemiddelde verzuimduur en het verzuimpercentage, exclusief zwangerschap- en bevallingsverlof<sup>5</sup>.**

2010	Meldingsfrequentie	Gem. verzuimduur	Verzuimpercentage
<b>Aantal bedrijven</b>	77	78	82
<b>Aantal dienstverbanden</b>	99.021	99.300	105.674
<b>Minimale waarde</b>	0,2	2,9	7,4
<b>1<sup>e</sup> kwartiel</b>	1,7	15,8	10,6
<b>Gemiddelde sector</b>	1,9	24,6	13,3
<b>3<sup>e</sup> kwartiel</b>	2,4	27,2	14,3
<b>Maximale waarde</b>	3,3	48,4	18,1
<b>Standaarddeviatie</b>	1,5	9,2	2,5

Bron: SBCM verzuimbenchmark SW 2010.

<sup>3</sup> Bij navraag bij een aantal bedrijven met relatief veel niet-SWers werd het vermoeden bevestigd dat er onder de niet-SW-ers meer groepen worden meegenomen dan oorspronkelijk de bedoeling was. In de benchmark wordt onder niet-SW in principe alleen de staf en ondersteuning gerekend. Niet de andere doelgroepen die de SW-bedrijven veelal begeleiden, zoals WWB, Work First, Wajong, enz. Voor deze meting wordt daar niet voor gecorrigeerd, maar in de vervolgmetingen zal de definitie duidelijker gecommuniceerd worden.

<sup>4</sup> De spreiding in 2008 en 2009 was 2,4%.

<sup>5</sup> Conform de afspraken tijdens het arboconvenant voor de sector SW gelden de cijfers voor de gehele sector de medewerkers met een SW-indicatie en de medewerkers zonder SW-indicatie.

De helft van de SW-bedrijven die gegevens heeft aangeleverd voor de benchmark 2010 scoort tussen 1,7 en 2,4 wat betreft meldingsfrequentie. De helft van de bedrijven heeft een gemiddeld verzuim tussen 15,8 en 27,2 dagen en een verzuimpercentage tussen 10,6% en 14,3%.

Dat wil dus ook zeggen dat een kwart van de bedrijven, het kwart met de laagste verzuimcijfers, een verzuim heeft tussen de 7,4% en 10,6%. Het kwart bedrijven met de hoogste verzuimcijfers heeft aldus een verzuimpercentage tussen 14,3% en 18,1%.

Organisatiegrootte

Wanneer we de organisaties indelen naar grootte (minder dan 500, 500-999, 1.000-1.499 en gelijk of meer dan 1.500) dan krijgen we het beeld zoals in Tabel 4.

**Tabel 4. Verzuimpercentages naar grootte van SW-organisaties, 2006-2010.**

Aantal mw.	2006		2007		2008		2009		2010	
	vz-%	N	vz-%	N	vz-%	N	vz-%	N	vz-%	N
< 500	11,7%	9	11,3%	10	12,7%	11	12,3%	9	11,7%	13
500-999	11,1%	16	11,4%	23	11,2%	24	11,5%	25	11,7%	23
1.000-1.499	13,4%	10	12,3%	14	12,2%	10	12,5%	11	12,7%	19
≥ 1.500	13,4%	16	13,5%	18	13,7%	17	14,3%	19	14,0%	27
<b>Totaal</b>	<b>12,8%</b>	<b>51</b>	<b>12,7%</b>	<b>65</b>	<b>12,8%</b>	<b>62</b>	<b>13,2%</b>	<b>64</b>	<b>13,3%</b>	<b>82</b>

Bron: SBCM verzuimbenchmark SW 2006-2010.

De organisaties met 1.500 of meer medewerkers scoren, evenals voorgaande jaren, gemiddeld beduidend hoger dan het sectorgemiddelde. Maar de grotere organisaties lijken in 2010 de trend omlaag gevonden te hebben. De organisaties met minder dan 1.500 medewerkers scoren over het algemeen lager op verzuim.

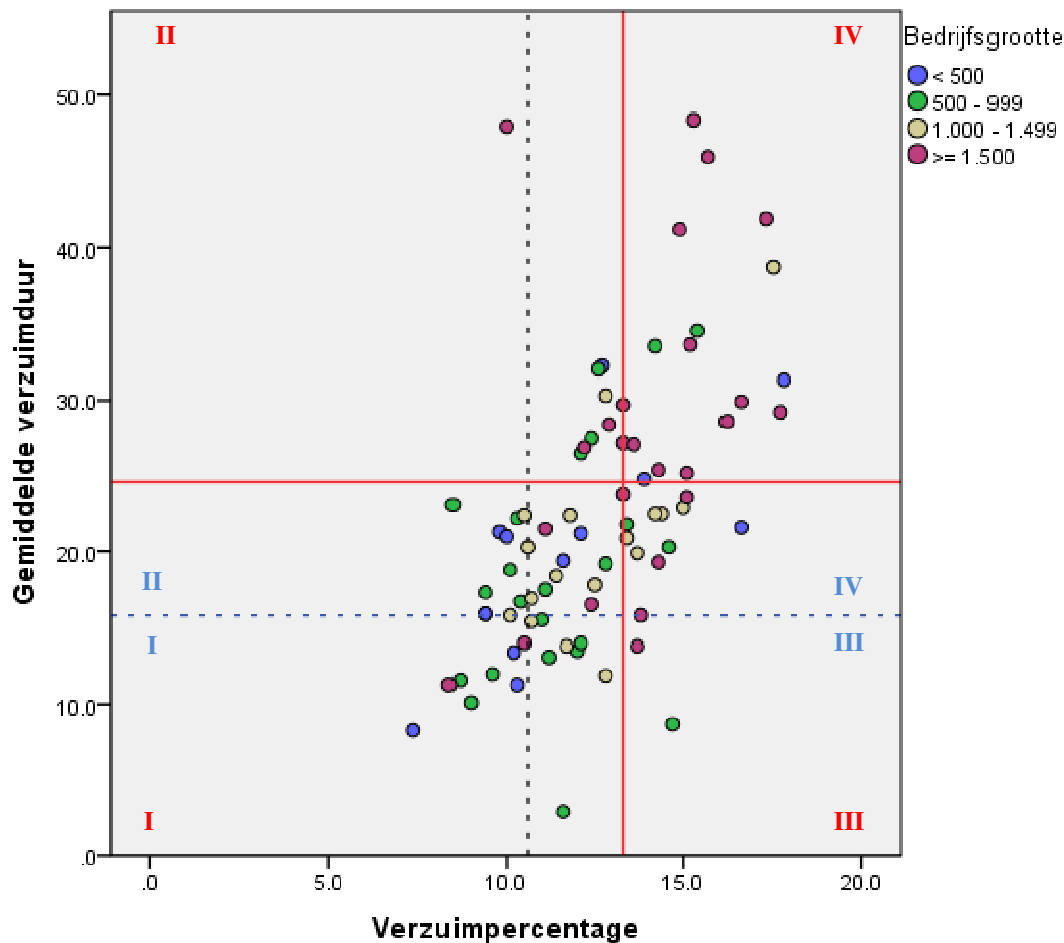
De bedrijven met minder dan 500 medewerkers zien gezamenlijk een forse neerwaartse trend in het verzuimpercentage, namelijk min 0,6 procentpunt. De middelste categorieën gaan elk met 0,2 procentpunt omhoog ten opzichte van 2009.

Verzuimgrafiek 1

Wanneer we in een grafiek het verzuimpercentage en de gemiddelde verzuimduur tegen elkaar afzetten, en een onderscheid maken naar bedrijfsgrootte krijgen de volgende grafiek.

In verzuimgrafiek 1 kunnen we vier kwadranten onderscheiden, met behulp van het gemiddelde verzuimpercentage (13,3% = rode lijn op de X-as) en de gemiddelde verzuimduur (24,6 dagen = rode lijn op de Y-as). De vier kwadranten met de rode Romeinse cijfers geven de volgende beleidsinformatie :

Verzuimgrafiek 1. SW 2010, verzuimpercentage x gemiddelde verzuimduur



— = sectoraal gemiddelde verzuimpercentage (excl. zw.) of sectoraal gemiddelde verzuimduur  
 - - - = 1<sup>e</sup> kwartiel sectoraal verzuimpercentage (excl. zw.) of 1<sup>e</sup> kwartiel sectoraal gemiddelde verzuimduur

Bron: SBCM verzuimbenchmark 2010.

Beleidsinformatie

Kwadrant I : verzuim% en gemiddelde verzuimduur beneden sectorgemiddelde (advies: vinger aan de pols blijven houden en wellicht hogere ambities formuleren, zie hierna)

Kwadrant II : verzuim% onder sectorgemiddelde en gemiddelde verzuimduur boven sectorgemiddelde (veel langdurige verzuimgevallen, advies : inzetten op re-integratie)

Kwadrant III : verzuim% boven sectorgemiddelde en gemiddelde verzuimduur onder sectorgemiddelde (kortdurend frequent verzuim, advies : inzetten op handhaving)

Kwadrant IV : verzuim% en gemiddelde verzuimduur boven sectorgemiddelde (advies: inzetten op re-integratie en handhaving, verzuimbeleid doorlichten)

De meeste bedrijven met minder dan 1.500 medewerkers zitten in het kwadrant met rode I. De sectorale verzuimcijfers

worden grotendeels beïnvloed door grotere bedrijven met een hoog verzuimpercentage en hoge gemiddelde verzuimduur. Toch zijn er ook 4 bedrijven met meer dan 1.500 werknemers in het kwadrant met rode I, dus met een verzuimpercentage en gemiddelde verzuimduur lager dan het sectorale gemiddelde. Van de andere kant zijn er ook 2 blauwe stippen (bedrijven met minder dan 500 werknemers) en 2 groene stippen (bedrijven met 500-999 medewerkers), die met een hoog verzuimpercentage en een hoge gemiddelde verzuimduur in het kwadrant met de rode IV scoren.

In verzuimgrafiek 1 zijn ook de 1<sup>e</sup> kwartielen van verzuimpercentage en gemiddelde verzuimduur weergegeven. Dat zijn de blauw gestippelde lijnen, verzuimpercentage 10,6% op de X-as en gemiddelde verzuimduur 15,8 op de Y-as. Met de combinatie van deze parameters zien we dat 8 bedrijven zich bevinden in het kwadrant linksonder (kwadrant met blauw I). Daar behoren ook 2 bedrijven met meer dan 1.500 werknemers toe. Daarmee kan een ambitie worden weergegeven voor de andere bedrijven in de sector, namelijk behorend tot kwadrant blauw I met een verzuim lager dan 10,6% en een gemiddelde verzuimduur lager dan 15,8 dagen.

#### Verzuimgrafiek 2

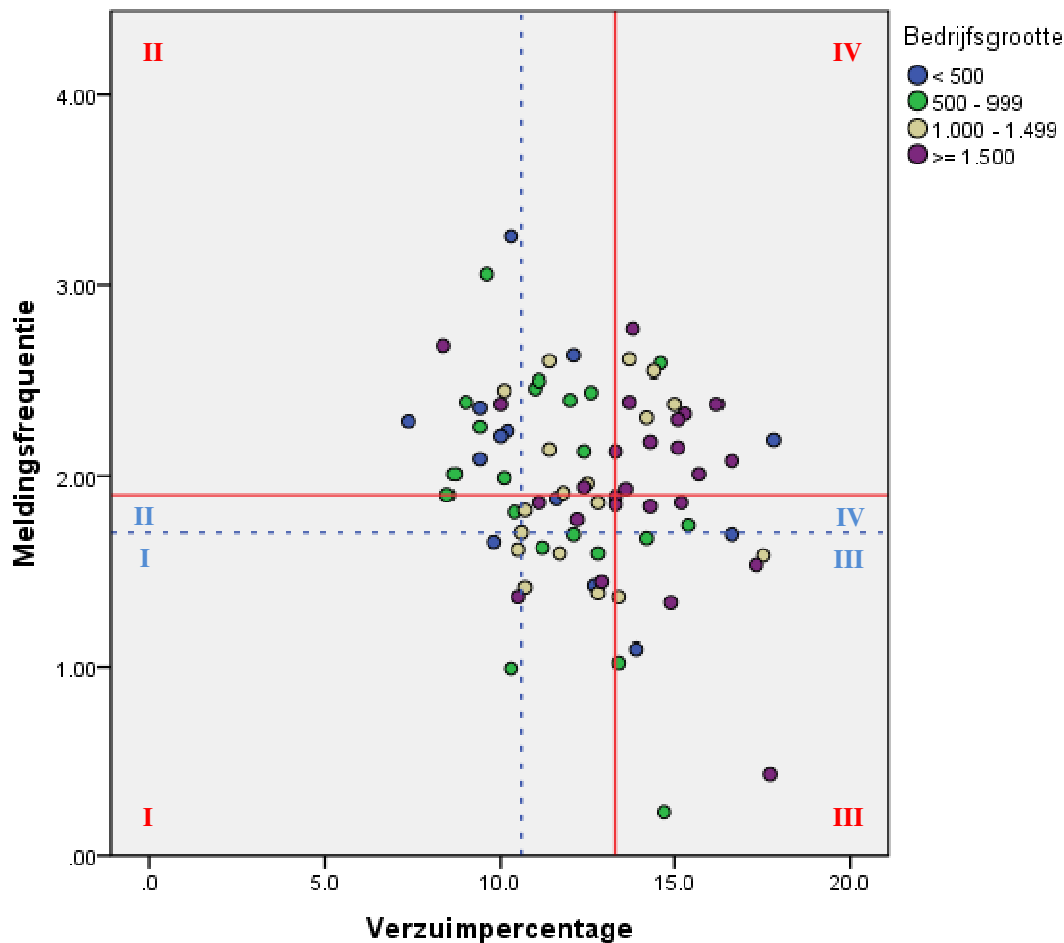
Een andere vorm van de verzuimgrafiek is het verzuimpercentage afzetten tegen de meldingsfrequentie, zoals in de volgende grafiek is weergegeven. Hier is ook een onderscheid gemaakt naar bedrijfsgrootte.

Ook in verzuimgrafiek 2 kunnen we vier kwadranten onderscheiden, behulp van het gemiddelde verzuimpercentage (13,3% = doorlopende rode lijn op de X-as) en de meldingsfrequentie (1,9 = doorlopende rode lijn op de Y-as). De vier kwadranten met de rode Romeinse cijfers geven de volgende beleidsinformatie:

#### Beleidsinformatie

Kwadrant I : verzuim% en meldingsfrequentie beneden sectorgemiddelde (advies: vinger aan de pols blijven houden en wellicht hogere ambities formuleren, zie hierna)  
Kwadrant II : verzuim% onder sectorgemiddelde en meldingsfrequentie boven sectorgemiddelde (veel kortdurende frequent verzuim, advies : inzetten op handhaving)  
Kwadrant III : verzuim% boven sectorgemiddelde en meldingsfrequentie onder sectorgemiddelde (veel langdurige verzuimgevallen, advies : inzetten op re-integratie)  
Kwadrant IV : verzuim% en meldingsfrequentie boven sectorgemiddelde (advies: inzetten op re-integratie en handhaving, verzuimbeleid doorlichten)

Verzuimgrafiek 2. SW 2010, verzuimpercentage x meldingsfrequentie



- = sectoraal gemiddelde verzuimpercentage (excl. zw.) of sectoraal gemiddelde meldingsfrequentie
  - - = 1<sup>e</sup> kwartiel sectoraal verzuimpercentage (excl. zw.) of 1<sup>e</sup> kwartiel sectoraal gemiddelde meldingsfrequentie
- Bron: SBCM verzuimbenchmark 2010.

We zien in verzuimgrafiek 2 dat kwadrant II meer is gevuld dan in verzuimgrafiek 1. Dat wil zeggen er zijn veel bedrijven die een relatief hoge meldingsfrequentie hebben, in combinatie met een laag verzuimpercentage. Vanwege de stijging van het verzuimpercentage en de gemiddelde verzuimduur, is dit kwadrant met rode II minder gevuld dan in 2009.

In dat kwadrant zijn veel bedrijven met minder dan 1.500 medewerkers aanwezig, en 3 bedrijven met meer dan 1.500 medewerkers.

In verzuimgrafiek 2 zijn ook de 1<sup>e</sup> kwartielen van verzuimpercentage en meldingsfrequentie aangegeven. Dat zijn de blauw gestippelde lijnen, verzuimpercentage 10,6% op de X-as en meldingsfrequentie 1,7 op de Y-as. Met de combinatie van deze parameters zien we dat zich slechts 4 bedrijven

- Aanbeveling** bevinden in het kwadrant linksonder de blauwe stippellijnen het kwadrant met de blauwe I. Dat betekent dat bedrijven die in kwadrant I (links onder de rode lijnen) aanwezig zijn, maar niet in het eerste kwartiel (links onder de blauwe stippellijnen), een aangescherpte ambitie op meldingsfrequentie (lager dan 1,7) en/of verzuimpercentage (lager dan 10,6%) kunnen formuleren.
- Geslacht** In Tabel 5 geven we het onderscheid in verzuimpercentages naar geslacht weer tussen 2009 en 2010, met een onderscheid naar SW- en niet-SW dienstverbanden.

**Tabel 5. Verzuimpercentages naar geslacht, 2009-2010, exclusief zwangerschapsverlof (N = 72 bedrijven).**

	<b>2009</b>	<b>2010</b>
<b>SW-populatie (N 2010)</b>	<b>Verzuim-%</b>	<b>Verzuim-%</b>
<b>Man (61.240)</b>	13,4%	13,8%
<b>Vrouw (24.631)</b>	15,5%	15,3%
<b>Niet-SW-dienstverbanden (N 2010)</b>		
<b>Man (8.594)</b>	6,5%	6,1%
<b>Vrouw (4.833)</b>	8,0%	7,0%

Bron: SBCM verzuimbenchmark SW 2009-2010.

Alleen bij de mannelijke SW-populatie is een stijging van het verzuimpercentage te constateren. Bij de andere groepen loopt het verzuimpercentage terug, en bij de vrouwen met een niet-SW-dienstverband zelfs fors met 1%punt.

- Leeftijd** Wanneer we de verzuimpercentages van de leeftijdsklassen weergeven krijgen we het beeld zoals in Tabel 6.

**Tabel 6. Verzuimpercentage naar leeftijdsklasse, 2009-2010, exclusief zwangerschapsverlof (N=72 bedrijven).**

	<b>2009</b>	<b>2010</b>
<b>SW-populatie (N 2010)</b>	<b>Verzuim-%</b>	<b>Verzuim-%</b>
<b>&lt; 25 jaar (3.459)</b>	8,2%	8,7%
<b>25-34 jaar (10.572)</b>	12,2%	12,2%
<b>35-44 jaar (18.198)</b>	13,1%	13,1%
<b>45-54 jaar (28.594)</b>	14,9%	14,8%
<b>&gt; 54 jaar (22.622)</b>	15,2%	15,6%
<b>Niet-SW-dienstverbanden (N 2010)</b>		
<b>&lt; 25 jaar (959)</b>	6,1%	6,0%
<b>25-34 jaar (1.902)</b>	7,1%	5,8%
<b>35-44 jaar (3.153)</b>	7,7%	5,9%
<b>45-54 jaar (4.245)</b>	6,5%	6,5%
<b>&gt; 54 jaar (3.425)</b>	7,5%	7,5%

Bron: SBCM verzuimbenchmark SW 2009-2010.

Bij de jongste en oudste leeftijdscategorieën SW-ers stijgt het verzuimpercentage in 2010. Bij de categorieën tussen 25 en 54 jaar blijft het verzuimpercentage (nagenoeg) gelijk.

Bij de niet-SW-ers blijft het verzuimpercentage bij de oudste leeftijdscategorieën, 45 jaar en ouder, gelijk. Bij de jongste categorie niet-SW-ers daalt het verzuim licht, en bij de leeftijdscategorieën tussen 25 en 44 jaar daalt het verzuim fors.

**Duur** Wanneer we de duurcategorieën van het verzuim in ogenschouw nemen, valt op dat het aandeel kortdurende gevallen in 2010 is toegenomen, terwijl deze in 2009 daalde. Met name de categorie langer dan 365 dagen is zeer fors toegenomen. De middelste duurcategorieën laten in 2010 een daling zien. Blijkbaar heeft de stijging in 2009 van de duurcategorieën 8-42 en 43-365 dagen zich doorgezet naar de categorie langer dan 1 jaar verzuim.

**Aanbeveling** Er is dus nog zeker veel winst te behalen met re-integratie van de langdurige verzuimgevallen.

**Tabel 7. Percentage verzuimgevallen naar duur, 2005-2010, (N 2010 = 72 bedrijven)<sup>6</sup>**

	2005	2006	2007	2008	2009	2010
<b>1-7 dagen</b>	55,1 %	56,7 %	56,9 %	58,2 %	54,1 %	55,9%
<b>8-42 dagen</b>	31,5 %	30,7 %	31,0 %	30,1 %	32,5 %	29,6%
<b>43-365 dagen</b>	12,1 %	11,5 %	11,4 %	10,7 %	12,2 %	11,3%
<b>&gt; 365 dagen</b>	1,3 %	1,1 %	0,8 %	1,0 %	1,2 %	3,2%

Bron: SBCM verzuimbenchmark SW 2005-2010.

**0-verzuimers** Hiervoor hebben we de verzuimgevallen naar duur weergegeven, maar er zijn ook medewerkers die 0 keer verzuimen. Deze maken 35% van het totale bestand aan medewerkers uit, SW- en niet-SW-dienstverbanden. Als we een onderscheid maken tussen beide soorten dienstverbanden, dan zien we dat 31% van de SW-ers 0 keer verzuimt en 59% van de niet-SW-ers.

**Gedetacheerden<sup>7</sup>** In het onderzoek naar de beïnvloedbaarheid van het verzuim dat in 2007 in opdracht van SBCM is uitgevoerd, kwam naar voren dat de indruk was dat gedetacheerde SW-medewerkers minder zouden verzuimen dan de medewerkers op de interne werkplaatsen. Dat was aanleiding om in de verzuimbenchmark gedetacheerden apart te onderscheiden. De indruk uit het onderzoek werd in de benchmark over 2007 bevestigd, door een waarneming bij 46 SW-organisaties. Het verzuimpercentage onder gedetacheerde SW-ers was in 2007 10,7%, tegenover 13,7% onder medewerkers met een SW-

<sup>6</sup> Door afrondingen tellen niet alle kolommen op naar 100.

<sup>7</sup> Het verzuimcijfer voor de gedetacheerde SW-ers is niet gewogen naar het aandeel gedetacheerden in de populatie. Daardoor is het verzuimcijfer eigenlijk niet helemaal goed vergelijkbaar met het gewogen verzuimcijfer voor de gehele sector. Het ongewogen en gewogen gemiddelde zal overigens niet heel veel van elkaar verschillen. Toch maken we de vergelijking omdat we zo een indicatie kunnen krijgen van het verschil tussen de verzuimgegevens van de gedetacheerde SW-ers en de niet gedetacheerde SW-ers.

indicatie. In 2008 heeft het verzuimpercentage van gedetacheerde SW-ers, op basis van een waarneming bij 44 SW-organisaties, zich gehandhaafd op 10,7%, ondanks de lichte verhoging van het overall verzuimpercentage. In 2009 is het verzuimpercentage van gedetacheerde SW-ers, op basis van een waarneming bij 37 SW-organisaties, omlaag gegaan naar 10,2%, ondanks de lichte verhoging van het overall verzuimpercentage. In 2010 is het ongewogen verzuimpercentage van gedetacheerde SW-ers gestegen naar 11,0%, dus iets harder dan het sectorale gewogen gemiddelde verzuimpercentage.

## Top 5

### Top 5 laagste verzuim

In een benchmark is het zinvol om de best practices te laten zien. In de volgende tabel staan vijf SW-organisaties met de laagste verzuimpercentages, gerangschikt naar oplopend verzuimpercentage voor de gehele organisatie (SW- en niet-SW-medewerkers). Tussen haakjes in de eerste kolom staat de rangorde van 2009 en in de 2<sup>e</sup> kolom staan de aantallen medewerkers die het betreft.

**Tabel 8. Cijfers van SW-organisaties met de laagste verzuimcijfers, 2010**

	vz-% SW (aantal dienst- verbanden)	vz-% niet-SW (aantal dienst- verbanden)	vz-% totaal (aantal dienst- verbanden)
1. De Zuidhoek (-)	8,0% (270)	1,3% (24)	7,4% (294)
2. UW Holding (-)	10,8% (1.157)	3,2% (523)	8,4% (1.680)
3. <sup>8</sup>	8,9% (500-999)	4,9%(500-999)	8,5% (500-999)
4. De Meergroep (5)	9,3% (611)	3,3% (71)	8,7% (682)
5. AM Groep (2)	9,8% (514)	3,1 (68)	9,0 % (582)

Bron: Benchmark verzuimregistratie SW 2009-2010.

UW Holding, de enige instelling met meer dan 1.000 medewerkers in de top 5, staat tweede in deze top 5 van instellingen met het laagst gemeten verzuimpercentage over het totaal aantal medewerkers. Het verzuimpercentage van de SW-medewerkers is nog relatief hoog in vergelijking met de andere bedrijven in de top 5. Over het algemeen zijn het de kleine SW-organisaties, met minder dan 1.000 medewerkers die de laagste verzuimpercentages laten zien.

<sup>8</sup> Op deze plaats is een SW-organisatie geïndiceerd die aangegeven heeft niet met naam en toenaam in de rapportage opgenomen te willen worden.

## Verschuivingen 2009-2010

SW-organisaties met mogelijk een hoog percentage, die met inspanning het verzuimpercentage in 2010 (fors) omlaag hebben weten te brengen, mogen zonder meer ook trots zijn op hun prestaties. Vandaar dat het leerzaam en aardig is om niet alleen de top 5 met het laagste verzuim te presenteren, maar ook de organisaties die winst hebben geboekt met de verzuimreductie.

Er zijn in de benchmark 26 SW-organisaties die het verzuim in 2010 hebben weten terug te dringen, meer dan de 20 in 2009. De vijf sterkste dalers zijn in Tabel 9 weergegeven. Tussen haakjes staan de aantallen medewerkers in de betreffende organisaties.

**Tabel 9. Cijfers van SW-organisaties met de grootste daling verzuimpercentage, totaal aantal dienstverbanden, 2009-2010<sup>9</sup>**

Totaal aantal dienstverbanden	vz-% 2009	vz-% 2010	daling in %-punten
1. - <sup>8</sup>	12,9%	8,5%	4,4%
2. Oostergo (431)	13,5%	10,0%	3,5%
3. De Risse Groep (861)	14,3%	11,2%	3,1%
4. IW4 Beheer NV (559)	13,4%	11,1%	2,3%
5. - <sup>8</sup>	12,1%	10,1%	2,0%

Bron: Benchmark verzuimregistratie SW 2009-2010.

Evenals in de voorgaande jaren zijn er met name SW-organisaties met minder dan 1.000 medewerkers in de top van de dalers. Er is een bedrijf met meer dan 1.000 werknemers dat tot de top-5 van dalers, dat helaas niet met naam genoemd wil worden. Ook voor de relatief grotere SW-organisaties blijft het mogelijk een forse daling van het verzuim te realiseren.

In Tabel 10 worden de grootste 5 dalers in het verzuimpercentage tussen 2009 en 2010 van de SW- en niet-SW-dienstverbanden weergegeven.

<sup>9</sup> We meten in de benchmark de gegevens voor zover deze door bedrijven worden aangeleverd. Het kan voorkomen dat SW-organisaties een grotere daling in verzuimpercentage in 2009 hebben gerealiseerd. Echter, als wij niet over de volledige gegevens over de jaren 2009 en 2010 beschikken, kan de vergelijking niet gemaakt worden.

**Tabel 10. Cijfers van SW-organisaties met de grootste daling verzuimpercentage, uitgesplitst naar SW- en Niet-SW-dienstverbanden, 2009-2010<sup>9</sup>**

SW-dienstverbanden (N)	vz-% 2009	vz-% 2010	daling in %-punten
1. - <sup>8</sup>	13,7%	8,9%	4,8%
2. Oostergo (404)	13,9%	10,4%	3,5%
3. De Risse Groep (775)	14,6%	11,5%	3,1%
4. IW4 Beheer NV (424)	14,2%	11,4%	2,8%
5. Pauw Bedrijven (529)	14,2%	12,1%	2,1%
Niet SW-dienstverbanden (N)	vz-% 2009	vz-% 2010	daling in %-punten
1. Sallcon Groep (142)	12,6%	4,1%	8,5%
2. INTOS (39)	9,7%	5,6%	4,1%
3. Oostergo (27)	6,5%	3,7%	2,8%
4. - <sup>8</sup>	7,3%	4,8%	2,5%
5. De Meergroep (71)	5,8%	3,3%	2,5%

Bron: Benchmark verzuimregistratie SW 2009-2010.

De grootste dalingen in verzuimpercentage worden gerealiseerd bij de ondersteunende en staffuncties, de niet-SW-dienstverbanden. Het verzuim lijkt bij deze categorie medewerkers gemakkelijk te beïnvloeden. Maar ook bij de SW-dienstverbanden worden grote dalingen in het verzuimpercentage gerealiseerd.

#### Aanbeveling

Het is nuttig voor de gehele sector om de ervaringen van de SW-organisaties met de grootste verzuimreductie te bundelen en ter beschikking te stellen aan de organisaties die met het verzuim aan de slag willen gaan.