

Kennisagenda SBCM 2025

Vergroten van bereik en impact



Inhoudsopgave

→ Vergroten van bereik en impact	3
→ Van herpositionering naar versterking van impact	3
→ Speerpunten 2025	3
→ Individueel Ontwikkelingsplan (IOP)	3
→ Sociale Veiligheid	4
→ Gebruik van kennis	4
→ Samenwerking en innovatie	4

Programmaliijnen

 Leren en ontwikkelen op de werkvloer	5
 Matching & begeleiding	7
 Passend werk	8
 Duurzaam inzetbaar blijven	10
 Arbo en veilig werken	12
 Medezeggenschap	13



Vergroten van bereik en impact

SBCM streeft naar een inclusieve arbeidsmarkt waarin iedereen, ongeacht beperking of uitgangspositie, zijn of haar talenten kan inzetten in passend, betaald werk. Hierbij zorgen we voor een goede balans tussen het ondersteunen van werknemers in hun ontwikkeling en het helpen van werkgevers bij het bieden van duurzame werkplekken. We zijn er voor mensen die niet zelfstandig het wettelijk minimumloon kunnen verdienen. We ondersteunen hen in het vinden van passend werk en in leven lang ontwikkelen om aan het werk te kunnen blijven. Dit doen we in samenwerking met werkgevers met de juiste begeleiding, waarin leren en ontwikkelen centraal staat.

SBCM ontwikkelt tools, trainingen en organiseert kennisbijeenkomsten om praktisch toepasbare oplossingen te bieden, kennis te delen en nieuwe initiatieven te stimuleren. We geloven dat een inclusieve arbeidsmarkt voor iedereen mogelijk is door werknemers de regie over hun eigen duurzame inzetbaarheid te geven en werkgevers hierin te ondersteunen. Dit is het uitgangspunt van onze missie en onze activiteiten. In de Kennisagenda 2025 beschrijven we hoe we hier dit jaar onze bijdrage aan leveren.

Van herpositionering naar versterking van impact

In 2023 heeft SBCM haar missie en positionering herijkt, met als doel het vergroten van de duurzame arbeidsparticipatie van werknemers binnen de cao's Sociale Werkvoorziening en Aan de slag. Deze herpositionering leidde in 2024 tot de lancering van een nieuwe website voor SBCM als A&O fonds en kenniscentrum. In 2025 zetten we de volgende stap: het vergroten van het bereik en gebruik van onze kennis en het versterken van onze impact in de praktijk.



In 2025 gaan we zorgen dat professionals en organisaties onze kennis en tools niet alleen kennen, maar ook gaan gebruiken in hun dagelijkse praktijk. Dit doen we onder andere door actief met hen in gesprek te gaan en door ons aanbod nog beter af te stemmen op hun behoeften. Daarbij hebben we twee inhoudelijke speerpunten.

Speerpunten in 2025

IOP

Het eerste speerpunten blijft, net als in 2024, het Individueel Ontwikkelingsplan (IOP). Een goed werkend IOP is dé sleutel voor duurzame inzetbaarheid en biedt verschillende mogelijkheden om de kennis en tools van SBCM in te zetten. In 2025 oogsten, verdiepen en delen we de kennis die we in 2024 hebben opgedaan in proeftuinen met sociale ontwikkelbedrijven.



Sociale veiligheid

Sociale veiligheid is een ander belangrijk thema voor 2025. Samen met Cedris en de vakbonden zetten we in op het versterken en borgen van beleid rond sociale veiligheid in sociale ontwikkelbedrijven. Preventie en een duurzame aanpak zijn daarin belangrijk. Daarbij bouwen we voort op de successen van de roadshow Kom op! waarin bewustwording, signaleren en hoe te handelen bij ongewenst gedrag op aansprekende wijze binnen de sector aan de orde komen.



Waar richt SBCM zich op?

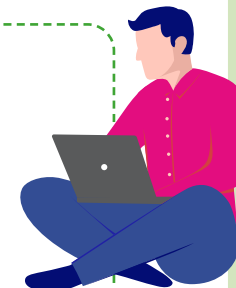
De kennisontwikkeling en -deling van SBCM bestaat uit de volgende zes programmalijnen

A. Kennis en instrumenten gericht op de directe ondersteuning van werknemers:

1. Leren en ontwikkelen op de werkvloer: het versterken van de ontwikkeling van basis- en werknemersvaardigheden van werknemers, zodat zij werkfit worden en/of blijven en kunnen meedoen in werk en samenleving.
2. Matchen en begeleiden van werknemers: het realiseren van de juiste matching van vraag en aanbod op de arbeidsmarkt en het bieden van de benodigde begeleiding zodat werknemers duurzaam aan het werk blijven.
3. (Creëren en bieden van) Passend werk: bijdragen aan voldoende passend werk dat aansluit bij de kenmerken, uitdagingen en behoeften van werkzoekenden en werkenden, en dat hen stimuleert om verder te groeien.

B. Kennis gericht op het creëren van een stimulerende werkomgeving en goed werkgeverschap:

4. Duurzaam inzetbaar blijven (gericht op werken met groei, gezond en plezier): investeren in doorontwikkeling en borging van beleid en aanpak voor duurzame inzetbaarheid en een leven lang ontwikkelen, zodat mensen niet alleen aan het werk komen, maar ook aan het werk blijven.
5. Arbo en veilig werken: bijdragen aan een gezonde en veilige werkomgeving, omdat alleen dan werknemers stappen durven en kunnen zetten om nieuwe dingen uit te proberen en te groeien in hun ontwikkeling.
6. Medezeggenschap: stimuleren van een goede werking van medezeggenschap in sociale ontwikkelbedrijven, zodat werknemers betrokken zijn bij besluitvorming en zich gehoord voelen.



Wat gaat SBCM in 2025 doen?

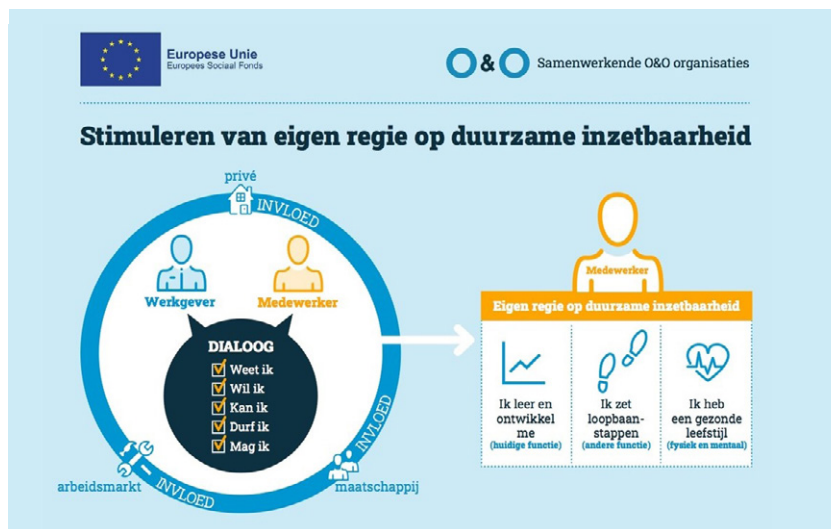


Programmaliijn 1



Leren en ontwikkelen op de werkvloer

Het is belangrijk dat werknemers die vallen onder de Cao SW en Cao Aan de slag zich structureel blijven ontwikkelen. Dit helpt hen om aan het werk te komen, te blijven en waar mogelijk door te groeien naar zo regulier mogelijk werk. SBCM stimuleert en faciliteert de ontwikkeling van werknemers op het gebied van: Basis- en werknemersvaardigheden en vakvaardigheden, veelal via methode van praktijkleren (op de werkvloer). Daarbij gaan wij uit van het Eigen-regiemodel.



Basis- en werknemersvaardigheden

Vernieuwde WERK-portal: de vernieuwing van het online leerplatform voor werknemers: de WERK-portal, staat gepland in 2025. Dit platform zal beter aan gaan sluiten bij de behoeften van zowel werknemers als hun begeleiders.

Toolbox Leermiddelen: de toolbox Leermiddelen, die sinds 2023 beschikbaar is, wordt continu geactualiseerd en uitgebreid met laagdrempelige online en offline leeractiviteiten.

Het IMPULS-project, gestart in 2024 en gefinancierd vanuit het programma Tel Mee met Taal van het Ministerie van OCW, loopt door tot april 2026. Dit project richt zich op het verbeteren van taal, rekenen en digitale vaardigheden in samenwerking met Stichting Lezen en Schrijven.

De WerkPlekOpleiden (WPO)-methodiek wordt met ondersteuning van MDIEU-middelen in 2025 uitgebreid. Nieuwe materialen worden ontwikkeld en getest in samenwerking met de sw-sector.

Praktijkleren en vakvaardigheden

Stimuleren praktijkleren: begin 2025 wordt een onderzoek afgerond naar best practices van praktijkleren in sociale ontwikkelbedrijven. De uitkomsten worden actief gedeeld via bijeenkomsten, nieuwsbrieven en de SBCM-website. Er is speciale aandacht voor de succesfactoren die bijdragen aan effectieve implementatie.

In samenwerking met Cedris en andere partners wordt gestart met onderzoek naar businesscases rond praktijkleren. Deze cases bieden inzicht in kosten en baten van praktijkleren en moeten bijdragen aan een efficiënte uitvoering. Ook wordt gekeken op welke wijze werknemers, gebruik kunnen maken van het loopbaanpaden-initiatief van OCW en SZW. Daarbij gaat het om praktijkleren gericht op kraptesectoren als Zorg, Techniek en Kringloop.

Leernetwerk praktijkleren: om in deze behoefte te voorzien stemmen we af met Cedris en de Programmaraad die hier al activiteiten op organiseren.

Stimuleren van leercultuur

Festival Sterk aan het Werk: om werknemers van sociale ontwikkelbedrijven te stimuleren om zich te blijven ontwikkelen, organiseert SBCM in het najaar weer een Sterk aan het Werkfestival. Het jaarlijks event voor werknemers van sociale ontwikkelbedrijven wordt in 2025 opgesplitst in drie regionale bijeenkomsten om een breder bereik en meer betrokkenheid te realiseren. Alternatieven voor de Topperverkiezing worden onderzocht, waaronder regionale erkenningen of initiatieven zoals de 'werknemer van de maand'.

Roadshow basisvaardigheden: in 2025 wordt als onderdeel van het Festival Sterk aan het werk extra aandacht gegeven aan het ontwikkelen van basisvaardigheden. De Roadshow omvat praktische voorbeelden, inspirerende sessies voor medewerkers, en strategische workshops voor leidinggevenden en begeleiders.



Leerambassadeurs: leerambassadeurs, werknemers die anderen inspireren om zich te ontwikkelen, blijven in 2025 een speerpunt. SBCM stimuleert sociale ontwikkelbedrijven om deel te nemen aan het CNV-project Leerambassadeurs, waarbij werknemers hun eigen ervaringen inzetten om andere collega's te stimuleren om te leren.

Optimaliseren aanpak leren en ontwikkelen:

in 2024 heeft dr.prof. Maurice de Greef in opdracht van SBCM een verkennend onderzoek gedaan naar wat er nodig is om Leven Lang Ontwikkelen (LLO) voor alle werknemers die vallen onder de Cao SW en Cao Aan de slag, mogelijk te maken. Het onderzoek is deels ter aanvulling op eerder gedaan onderzoek door TNO, waar de Checklist inrichten ontwikkelroutes (2023) uit voortgekomen is. Aan de hand van deze onderzoeken hebben professionals tijdens bijeenkomsten op 24 juni en 19 november 2024 actiepunten benoemd. Begin 2025 wordt gekeken op welke manier SBCM en/of andere partijen hieraan uitvoering kunnen geven.





Programmalijn 2



Matching & Begeleiding

Om ervoor te zorgen dat iedereen zo passend en zo regulier mogelijk betaald werk kan (blijven) doen, is een goede match van een persoon met een vacature, werksoort en werkomgeving heel belangrijk. Ook begeleiding die aansluit bij de behoefte van een medewerker speelt hierin een grote rol. Bij matching en begeleiding draait het om maatwerk én om werknemers te helpen zelf de regie te laten nemen over hun werk. Hierbij krijgen zij steun van professionals, leidinggevenden en organisaties.

Actualisering handreikingen: een aantal tools, waaronder begeleidingskaarten wordt in afstemming met de gebruikers geüpdatet.

Professionele leidraad beoordeling Persoonlijke Ondersteuning (PO): SAM, de beroepsvereniging van professionals in het sociaal domein ontwikkelt met ondersteuning van SBCM een professionele leidraad voor het methodisch beoordelen van begeleidingsbehoeften. Deze leidraad richt zich op het identificeren van de meest passende persoonlijke ondersteuning, waaronder jobcoaching. In 2025 wordt de leidraad opgeleverd.



Passend Werk

Passend werk betekent dat een werknemer een baan heeft die aansluit of wordt aangepast bij wat iemand kan, wil en nodig heeft. Dit helpt werknemers om met plezier te werken, zich verder te ontwikkelen en duurzaam inzetbaar te blijven. Sociale ontwikkelbedrijven spelen hierbij een belangrijke rol. Zij zorgen voor een breed aanbod van verschillende soorten werk, zowel binnen als buiten hun organisatie.

Beschut werk en detacheren

Proeftuin Divers Werk: het skills-based matchingsysteem MatchMaker wordt in 2025 verder getest. Dit systeem helpt om werknemers passend werk te bieden dat aansluit bij hun talenten.

Werk in de wijk: SBCM werkt samen met Movisie aan de transitiearena Waardevol Werk. Dit helpt om dagbesteding en wijkinitiatieven beter te laten samenwerken. In 2025 levert SBCM een bijdrage aan twee bijeenkomsten over dit thema.

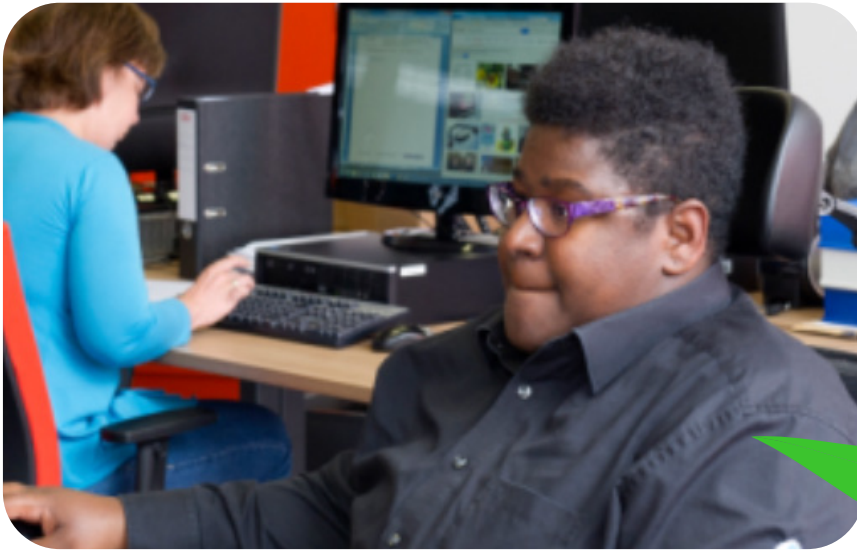
Helpdesk Smpel Switchen: in 2024 startte SBCM een juridische helpdesk voor vragen over de overgang tussen dagbesteding, beschut werk en banenafpraak-banen. In februari 2025 wordt gekeken of en op welke wijze deze helpdesk kan worden gecontinueerd.

Duurzaam detacheren: implementatie van de handreiking 'Veilig, gezond en duurzaam detacheren' en stimuleren van structurele aandacht voor DI bij detacheren.



Digitaal werk: als spin-off van het gezamenlijk project van SBCM en NSvP over digitale arbeidsmarktplatforms, hebben SBCM en NSvP eind december 2024 een kennissessie georganiseerd in Utrecht voor sociale ontwikkelbedrijven. Aan de hand van een aantal praktijkvoorbeelden van sociale ondernemers, hebben vertegenwoordigers van sociale ontwikkelbedrijven kennism gemaakt met enkele vormen en mogelijkheden van nieuwe digitale werksoorten (o.a. annotatiewerk voor het trainen van AI-software). Doel is om de diversiteit van de werksoorten te vergroten en daarmee de kansen op passend en duurzaam werk te optimaliseren. Afsgesproken is met een aantal geïnteresseerde sociale ontwikkelbedrijven een marktverkenning op te starten. Daarvoor wordt medio maart een vervolgbijeenkomst gepland.





Inclusieve Technologie: SBCM werkt met Cedris in de Kennisalliantie Inclusieve Technologie (KIT). Dit initiatief stimuleert het gebruik van slimme technologie om mensen te helpen regulier werk te vinden. In 2025 richt KIT zich op regionale technohubs en het ontwikkelen van een meerjarenplan voor inclusie en technologie (MIT).

Doorstroom naar regulier werk

Project Veilige Loopbaanpaden: in 2023 is dit project in Groningen gestart om de samenwerking tussen publieke en private partijen te verbeteren. Het doel is om mensen in kwetsbare posities meer zekerheid te bieden in werk en inkomen. In 2025 wordt het project afgerond en geëvalueerd hoe de resultaten verder kunnen worden gedeeld en toegepast.





Duurzaam inzetbaar blijven

Duurzame inzetbaarheid (DI) betekent dat werknemers die onder de Cao SW en Cao Aan de slag vallen, gezond en met plezier kunnen blijven werken tot aan hun pensioen. Dit houdt in dat zij zich blijven ontwikkelen om goed inzetbaar te blijven in hun huidige werk, in nieuwe werksoorten die op hen afkomen en, waar mogelijk, om stappen te zetten naar regulier werk. SBCM vindt het belangrijk dat werknemers zelf richting kunnen geven aan hun ontwikkeling en loopbaan.

Om dit te realiseren, is het nodig dat zij de regie kunnen nemen over hun duurzame inzetbaarheid. Sociale ontwikkelbedrijven spelen hierin een belangrijke rol door werknemers richting, ruimte en ruggensteun te bieden. Deze uitgangspunten komen samen in de periodieke gesprekken tussen leidinggevenden en werknemers, waarin hun ontwikkeling en duurzame inzetbaarheid centraal staan. In 2025 blijft het versterken van het Individueel Ontwikkelingsplan (IOP) een speerpunt voor SBCM om DI te bevorderen.

Duurzaam aan de slag met DI

Advies en stimulering: SBCM ondersteunt sociale ontwikkelbedrijven door bedrijfsbezoeken en deelname aan netwerken, om het gebruik van bestaande materialen en kennis te verbeteren. Samen met organisaties worden oplossingen gezocht die nog beter aansluiten op de behoeften van werknemers en bedrijven.

Proeftuinen IOP: SBCM zet in op proeftuinen die de eigen regie van werknemers rondom het IOP versterken. Lopende proeftuinen worden afgerond en we starten nieuwe trajecten met thema's zoals generatiebewust werken, vitaliteit, ontwikkelingsmogelijkheden en creativiteit van leidinggevenden.

Kennisaanbod DI: de tools en handreikingen van SBCM blijven up-to-date door structureel te evalueren en te actualiseren. Dit maakt ze blijvend relevant en praktisch toepasbaar voor sociale ontwikkelbedrijven.

Eigen regie medewerkers: in 2025 onderzoekt SBCM manieren om werknemers meer regie te laten nemen over hun duurzame inzetbaarheid. Hierbij kijken wij naar andere sectoren, zoals de schoonmaaksector (RAS).

Leren & ontwikkelen: leven lang leren (LLO) blijft een kernpunt voor duurzame inzetbaarheid. SBCM ondersteunt bedrijven met initiatieven om leren en ontwikkelen op de werkvloer te stimuleren (zie programmaliijn 1).



Gezond leven en werken

BRAVO: de BRAVO-toolbox wordt uitgebreid met nieuwe thema's zoals slaap, rouw, mantelzorg en de overgang. Ook in 2025 stimuleert SBCM bedrijven om structureel aandacht te geven aan gezondheid op de werkvloer met praktische tools en richtlijnen.

Verzuim: SBCM onderzoekt samen met Cedris en andere partners de oorzaken van verzuim binnen de sw-sector. Daarnaast worden nieuwe manieren van verzuimbenchmarking getest.

Werken met plezier

Medewerkers TevredenheidsOnderzoek (MTO):

SBCM helpt bedrijven om MTO-rapportages op te stellen en de resultaten te benutten. Deze inzichten helpen om gerichte acties te ondernemen voor een betere werkomgeving.

Bevorderen werkplezier

Werkplezier is een speerpunt in alle DI-activiteiten in 2025. SBCM ontwikkelt zo nodig en gewenst methodieken en tools om werkplezier te meten en structureel te verbeteren.



Arbo en Veilig Werken

Veilig en gezond werken vormt de basis voor duurzame inzetbaarheid. Wanneer werknemers veilig werken en zich veilig voelen, kunnen zij zich richten op het verbeteren van hun gezondheid, werkplezier en persoonlijke ontwikkeling. SBCM ondersteunt werkgevers in hun wettelijke verantwoordelijkheid om een veilige werkomgeving te bieden.

Arbocatalogi: in 2025 implementeren wij de arbocatalogi voor Geluid, Sociale Veiligheid en Werkbalans. Daarnaast starten we in overleg met een stuurgroep met de aanpak van het arbeidsrisico Fysieke belasting. Ook de arbo e-learning voor werknemers wordt getoetst aan de huidige behoeften en richtlijnen. Daarnaast implementeert SBCM de in 2024 ontwikkelde animatie ‘gezond en veilig werken’ voor sociale ontwikkelbedrijven.



Sociale Veiligheid: in 2025 wordt de actualisering van de toolboxes over sociale veiligheid gecontinueerd, zodat de e-learning “Omgaan met elkaar” en de modules over agressie en pesten up-to-date zijn.

Roadshow Kom op!: de roadshow rond sociale veiligheid wordt voortgezet en geëvalueerd. Op basis van de evaluatie worden mogelijk nieuwe instrumenten ontwikkeld en bestaande tools geüpdatet.



Medezeggenschap

Medezeggenschap blijft een belangrijk thema binnen sociale ontwikkelbedrijven. In 2025 ligt de focus op vernieuwing en modernisering, passend bij de veranderende omgeving binnen organisaties. Deze veranderingen, zoals een grotere diversiteit aan doelgroepen en een afnemende belangstelling voor OR-werk, vragen om nieuwe vormen van medezeggenschap. SBCM ondersteunt hierbij door kennis te delen en praktische kennis te bieden.



De zeven regionale platforms blijven een belangrijke basis voor overleg en het delen van best practices tussen OR-leden. Tijdens deze bijeenkomsten komen thema's zoals sociale veiligheid, duurzame inzetbaarheid en gezond werken aan bod, en wordt besproken hoe OR-leden effectief kunnen bijdragen aan het organisatiebeleid. Ook de rol van de bestuurder krijgt in samenwerking met Cedris extra aandacht om de medezeggenschap in de sw-sector verder te versterken.

In het najaar 2025 organiseert SBCM het jaarlijkse landelijke MZSW-congres, waar innovatie binnen medezeggenschap centraal staat.



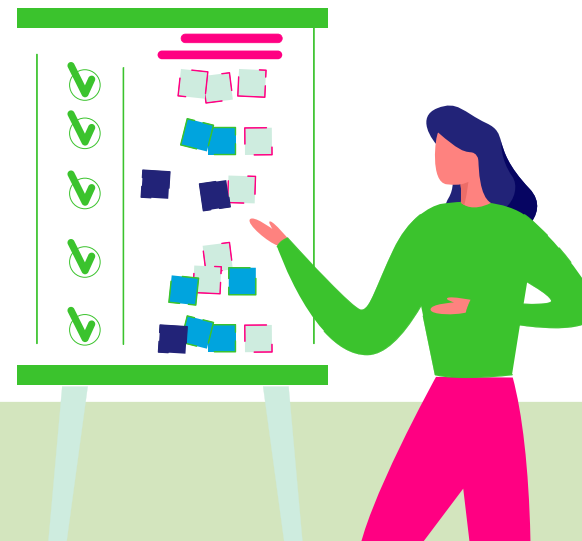


Algemene activiteiten: Kennis en vakmanschap

Kennisontwikkeling en -deling vormen de basis voor het versterken van vakmanschap in sociale ontwikkelbedrijven. Professionals spelen een sleutelrol in de begeleiding van werknemers met een arbeidsbeperking. SBCM werkt samen met hen aan praktisch toepasbare methoden en instrumenten om medewerkers optimaal te ondersteunen. Daarnaast organiseert SBCM inspirerende bijeenkomsten waar professionals kennis en ervaring kunnen delen en elkaar kunnen ontmoeten.

Kenniskringen: SBCM organiseert voor professionals die werknemers direct begeleiden of aansturen kenniskringen op de thema's Leren & Ontwikkelen, Matching & Begeleiding en Passend Werk. De kenniskringen gebruiken wij om ons kennisaanbod met professionals te delen, te toetsen of aan te scherpen én om praktijkervaringen op te halen en te delen. Op deze wijze dragen wij bij aan de professionalisering van de begeleiding van werknemers.

Naast de kenniskringen organiseert SBCM af en toe themabijeenkomsten die inspelen op de actualiteit. En om onze kennis verder te delen en/of versterken, sluit SBCM aan bij, projecten, bijeenkomsten en commissies van stakeholders zoals de Programmaraad, Divosa, Kwaliteitsregister Sociaal Domein (KRSD), Prestatieladder Sociaal Ondernemen (PSO) en ZonMw.





Ook het jaarlijkse congres De Professional Centraal blijft een hoogtepunt. In 2025 staat het Individueel Ontwikkelingsplan (IOP) opnieuw centraal, met extra aandacht voor de eigen regie van werknemers en het op gang brengen van een beweging. Daarnaast wordt het trainingsaanbod verder afgestemd op de behoeften van de sector, inclusief fysieke en online trainingen die gericht zijn op specifieke thema's zoals de WPO-methodiek.



Trainingen voor professionals in 2025: om professionals in sociale ontwikkelbedrijven te ondersteunen bij het verder ontwikkelen van hun vaardigheden en talenten, blijft SBCM het trainingsaanbod vernieuwen en afstemmen op de praktijk. Naast online trainingen worden ook fysieke en in-company sessies aangeboden.

Innovatieregeling Sociale Werkgelegenheid

De Innovatieregeling Sociale Werkgelegenheid is de subsidieregeling van SBCM. De regeling is bedoeld om vernieuwing in de sector te stimuleren en de kansen op passend en duurzaam betaald werk te vergroten. Met de innovatieregeling financiert SBCM 50% van de projectkosten met een maximum van EUR 25.000,- Ook in 2025 kunnen organisaties die actief zijn voor de sw-sector in aanmerking komen voor een subsidie.



Colofon


Over SBCM


Bijdragen aan passend, betaald en duurzaam werk voor mensen met een afstand tot de arbeidsmarkt.

Dat is de missie van SBCM, het Arbeidsmarkt & Opleidingsfonds en Kenniscentrum voor de sociale werkgelegenheid

Contact

Wil je meer weten over SBCM? Neem dan contact met ons op:

 (070) 376 58 47

 info.sbcm@caop.nl

Bekijk
onze
video:

