

## Rapportage benchmark ziekteverzuim SW-sector, 2011

---

**Prae Advies & Onderzoek**  
**17 september 2012, Utrecht**

### **Inleiding**

Vergelijking	In deze rapportage presenteert Prae Advies & Onderzoek het overzicht van de verzuimgegevens binnen de SW-sector in 2011 naar verschillende categorieën. Er wordt daar waar mogelijk een vergelijking gemaakt met de verzuimgegevens uit voorgaande jaren.
Respons	Dit is de derde keer dat de gegevensuitvraag via een internetmodule verliep. Alle SW-bedrijven kregen van SBCM de uitnodiging om de sheets via <a href="http://www.sbcmverzuim-benchmark.nl">www.sbcmverzuim-benchmark.nl</a> in te vullen. Van het onderzoeksbureau kregen zij de uitleg en de inlogcodes. Technisch verliep het goed, op een paar bedrijven na die technische problemen ervoeren bij het invullen. Zij hebben alsnog de benodigde gegevens via de post of de mail aangeleverd en Prae Advies & Onderzoek heeft de gegevens alsnog verwerkt in de benchmark. In totaal zijn op een na alle van de 88 aangeschreven SW-bedrijven ingelogd geweest. <sup>1</sup> De bruto respons is 98,8%. Van 87 organisaties hebben we over 2011 (gedeeltelijk) verzuimgegevens ontvangen en verwerkt met behulp van de eenduidige verzuimrapportage.
Populatie	Via de gegevens van deze 87 organisaties hebben we de gegevens van in totaal 92.975 medewerkers met een SW-dienstverband. Tevens zijn volgens deze opgaven 13.215 medewerkers met een ander dienstverband in de ondersteuning werkzaam. Het aantal medewerkers met SW-dienstverband in de gehele sector is ca. 97.000. De in dit onderzoek over 2011 betrokken organisaties, vertegenwoordigen 96% van de SW-medewerkers in de sector. Dat is weer een verbetering van de respons ten opzichte van 2010 (92%), mede door de nabel-acties van de medewerkers van SBCM.  Opvallend is dat met meer bedrijven in de benchmark dan in 2010, we in 2011 over gegevens beschikken van minder niet-SW-medewerkers dan in 2010. Dat kan te maken hebben met reorganisaties. Van een aantal bedrijven is bekend dat men tijdelijke contracten van de niet-SW-populatie niet heeft verlengd.

---

<sup>1</sup> Van de 89 SW-bedrijven gaf een bedrijf van te voren aan niet aan de verzuimbenchmark mee te werken.

Één organisatie kon alleen de verzuimgegevens inclusief zwangerschaps- en bevallingsverlof aanleveren, maar via een bewerking hebben we ook deze mee kunnen nemen in de benchmark.<sup>2</sup>

Drie organisaties konden alleen de verzuimgegevens van de SW-populatie aanleveren.<sup>3</sup> De belangrijkste gegevens van de verzuimbenchmark zijn op de SW- en niet-SW-populatie gebaseerd. De gegevens van deze SW-bedrijven hebben we niet mee kunnen nemen in de overall gegevens, maar wel in de benchmark kunnen opnemen voor de afzonderlijke verzuimgegevens van de betreffende groep, in dit geval de SW-populatie.

Terugrapportage

Alle bedrijven in de sector krijgen deze sectorale benchmarkrapportage en een geïndividualiseerd overzicht van de gegevens. Daarmee zien zij op alle ingevulde variabelen hun score ten opzichte van het sectorgemiddelde en hun ranking ten opzichte van de andere bedrijven.

### Sectorale gegevens

In de onderstaande tabel zijn de belangrijkste verzuimgegevens over de periode 2000-2011 weergegeven.

**Tabel 1. Verzuimkengetallen 2000-2011, exclusief zwangerschaps- en bevallingsverlof<sup>4</sup> (N 2011 = 85 bedrijven en in totaal 104.990 aantal SW- en niet-SW dienstverbanden)**

	2000	2003	2004	2005	2006	2007	2008	2009	2010	2011
<b>Verzuimpercentage<sup>5</sup></b>	14,1%	14,2%	13,6%	13,0%	12,8%	12,7%	12,8%	13,2%	13,3%	13,0%
<b>Meldingsfrequentie</b>	2,3	2,1	2,2	2,2	2,1	1,9	2,0	2,0	1,9	1,9
<b>Gem. verzuimduur (dagen)</b>	18,6	24,2	21,4	19,1	18,4	19,6	19,2	20,3	24,6	25,7

Bron: SBCM verzuimbenchmark 2000-2011.

Het verzuimpercentage in de sector SW daalde vanaf 2003 van 14,2% naar 12,7% in 2007, en is in 2008-2010 gestegen naar 13,3%. In 2011 is het verzuimpercentage exclusief zwangerschaps- en bevallingsverlof gedaald naar 13,0%, hetzelfde niveau als in 2005.

De meldingsfrequentie is in 2011 gestabiliseerd op hetzelfde niveau als in 2010 1,9, het niveau van 2007. De gemiddelde verzuimduur was in 2010 fors toegenomen tot 24,6, en is in 2011 nog verder gestegen naar 25,7. Het hoogste niveau dat gemeten is sinds het begin van de benchmark in 2000. De trend die in 2009 begon zet zich dus door in 2011.

<sup>2</sup> Van dit SW-bedrijf is het exclusief-cijfer berekend, op basis van het gemiddelde verschil van de organisaties waarvan beide gegevens bekend zijn. Dat verschil is van het inclusief-cijfer afgetrokken.

<sup>3</sup> Bij enkele SW-bedrijven valt de (ambtelijke) ondersteuning onder een andere juridische entiteit en daardoor kunnen de verzuimgegevens voor deze groep medewerkers niet worden aangeleverd.

<sup>4</sup> Conform de afspraken tijdens het arboconvenant voor de sector SW gelden de cijfers voor de gehele sector de medewerkers met een SW-indicatie en de medewerkers zonder SW-indicatie. Zie Tabel 2 voor een onderscheid naar SW- en niet-SW-dienstverbanden.

<sup>5</sup> Exclusief zwangerschap- en bevallingsverlof.

Verschil naar dienstverband In Tabel 2 splitsen we het verzuimpercentage naar inclusief en exclusief zwangerschap- en bevallingsverlof en naar soort dienstverband, voor 2010 en 2011.

**Tabel 2. Verzuimpercentage 2010-2011, uitgesplitst SW- en niet-SW-dienstverbanden en in- en exclusief zwangerschap- en bevallingsverlof.**

	2010	2011
<b>SW-dienstverbanden</b>	<b>Verzuim-%</b>	
<b>Inclusief zwangerschap- en bevallingsverlof</b> (N 2010 : 79 bedrijven, 85.049 dienstverbanden N 2011 : 81 bedrijven, 84.541 dienstverbanden)	14,5%	14,0%
<b>Exclusief zwangerschap- en bevallingsverlof</b> (N 2010 : 83 bedrijven, 90.797 dienstverbanden N 2011 : 86 bedrijven, 91.943 dienstverbanden)	14,3%	13,9%
<b>Niet-SW-dienstverbanden</b>		
<b>Inclusief zwangerschap- en bevallingsverlof</b> (N 2010 : 78 bedrijven, 13.554 dienstverbanden N2011 : 77 bedrijven, 12.060 dienstverbanden)	7,1%	6,8%
<b>Exclusief zwangerschap- en bevallingsverlof</b> (N 2010 : 82 bedrijven, 15.102 dienstverbanden N2011 : 84 bedrijven, 13.074 dienstverbanden)	6,8%	6,5%
<b>Totaal</b>		
<b>Inclusief zwangerschap- en bevallingsverlof</b> (N 2010 : 78 bedrijven, 98.378 dienstverbanden N2011 : 77 bedrijven, 94.857 dienstverbanden)	13,4%	13,1%
<b>Exclusief zwangerschap- en bevallingsverlof</b> (N 2010 : 82 bedrijven, 105.674 dienstverbanden N2011 : 85 bedrijven, 104.990 dienstverbanden)	13,3%	13,0%

Bron: SBCM verzuimbenchmark 2010-2011.

Het verzuim daalt in 2011 bij de SW- en niet-SW-dienstverbanden.

Het verzuimpercentage in de hele sector SW daalt met 0,3 procentpunt ten opzichte van 2010, en het verzuimpercentage van het grootste deel van de populatie, namelijk het deel dat een SW-dienstverband heeft, daalt iets meer namelijk 0,4-0,5 procentpunt.

Spreiding

De meeste organisaties hebben een verzuimpercentage (exclusief zwangerschap- en bevallingsverlof) dat tussen de 10,6% en 15,4% in zit. De spreiding van het verzuimpercentage van de SW-organisaties die deelnamen aan de meting over 2011 is relatief groot (standaardafwijking = 2,4). De hoogste waarde voor het verzuimpercentage excl. zwangerschap en voor SW en niet-SW is 18,7% en de laagste waarde is 7,0% (was in 2010 respectievelijk 18,1% en 7,4%).

De standaarddeviatie, een maatstaf voor de spreiding of variatie in verzuimcijfers, is 2,4.<sup>6</sup> Dat wil zeggen dat het merendeel van de SW-organisaties ongeveer 2,4% boven of onder het sectorgemiddelde zit.

Kwartielen

Een andere maatstaf voor de spreiding is om kwartielen weer te geven.<sup>7</sup>

De helft van de bedrijven zit met het verzuimcijfer tussen de waarde van het 1<sup>e</sup> en het 3<sup>e</sup> kwartiel in. In Tabel 3 zijn onder andere de eerste en derde kwartielen van de meldingsfrequentie, gemiddelde verzuimduur en verzuimpercentage weergegeven.

**Tabel 3. Standaarddeviatie, kwartielen, minimale en maximale waarde van de meldingsfrequentie, gemiddelde verzuimduur en het verzuimpercentage, exclusief zwangerschap- en bevallingsverlof<sup>8</sup> 2010-2011.**

2010-2011	Meldingsfrequentie		Gemiddelde verzuimduur		Verzuimpercentage	
	2010	2011	2010	2011	2010	2011
Aantal bedrijven	77	79	78	80	82	85
Aantal dienstverbanden	99.021	95.337	99.300	96.169	105.674	104.990
Minimale waarde	0,2	1,0	2,9	11,3	7,4	7,0
1 <sup>e</sup> kwartiel	1,7	1,7	15,8	16,7	10,6	10,9
Gemiddelde sector	1,9	1,9	24,6	25,7	13,3	13,0
3 <sup>e</sup> kwartiel	2,4	2,2	27,2	28,4	14,3	14,0
Maximale waarde	3,3	2,8	48,4	47,4	18,1	18,7
Standaarddeviatie	1,5	0,4	9,2	9,2	2,5	2,4

Bron: SBCM verzuimbenchmark SW 2010-2011.

De helft van de SW-bedrijven die gegevens heeft aangeleverd voor de benchmark 2010 scoort tussen 1,7 en 2,2 wat betreft meldingsfrequentie. De helft van de bedrijven heeft een gemiddeld verzuim tussen 16,7 en 28,4 dagen en een verzuimpercentage tussen 10,9% en 14,0%.

Dat wil dus ook zeggen dat een kwart van de bedrijven, het kwart met de laagste verzuimcijfers, een verzuim heeft tussen de 7,0% en 10,9%. Het kwart bedrijven met de hoogste verzuimcijfers heeft aldus een verzuimpercentage tussen 14,0% en 18,7%.

Organisatiegrootte

Wanneer we de organisaties indelen naar grootte (minder dan 500, 500-999, 1.000-1.499 en gelijk of meer dan 1.500) dan krijgen we het beeld zoals in Tabel 4.

<sup>6</sup> De standaarddeviatie in 2008 en 2009 was ook 2,4, in 2010 bedroeg de ze 2,5.

<sup>7</sup> Kwartielen verdelen de verzuimcijfers in 4 groepen, van elk 25% van de scores. Het eerste kwartiel is de score waaronder het eerste kwart van de scores liggen, het tweede kwartiel is de score waaronder de helft van de scores liggen, het derde kwartiel is de score waaronder driekwart van de score liggen en tot slot is het vierde kwartiel de score waaronder alle scores liggen oftewel de maximale score.

<sup>8</sup> Conform de afspraken tijdens het arboconvenant voor de sector SW gelden de cijfers voor de gehele sector, dus zowel de medewerkers met een SW-indicatie als de medewerkers zonder SW-indicatie.

**Tabel 4. Verzuimpercentages naar grootte van SW-organisaties, 2007-2011.**

Aantal mw.	2007		2008		2009		2010		2011	
	vz-%	N	vz-%	N	vz-%	N	vz-%	N	vz-%	N
< 500	11,3%	10	12,7%	11	12,3%	9	11,7%	13	11,5%	12
500-999	11,4%	23	11,2%	24	11,5%	25	11,7%	23	11,4%	27
1.000-1.499	12,3%	14	12,2%	10	12,5%	11	12,7%	19	12,4%	19
≥ 1.500	13,5%	18	13,7%	17	14,3%	19	14,0%	27	13,8%	27
<b>Totaal</b>	<b>12,7%</b>	<b>65</b>	<b>12,8%</b>	<b>62</b>	<b>13,2%</b>	<b>64</b>	<b>13,3%</b>	<b>82</b>	<b>13,0%</b>	<b>85</b>

Bron: SBCM verzuimbenchmark SW 2007-2011.

In Tabel 4 is te zien dat onafhankelijk van de grootte de verzuimpercentages in 2011 dalen. De organisaties met 1.500 of meer medewerkers scoren, evenals voorgaande jaren, gemiddeld hoger dan het sectorgemiddelde. Maar ook de grotere organisaties laten nu voor de tweede keer op rij een daling van het verzuimpercentage zien.

Verzuimgrafiek 1

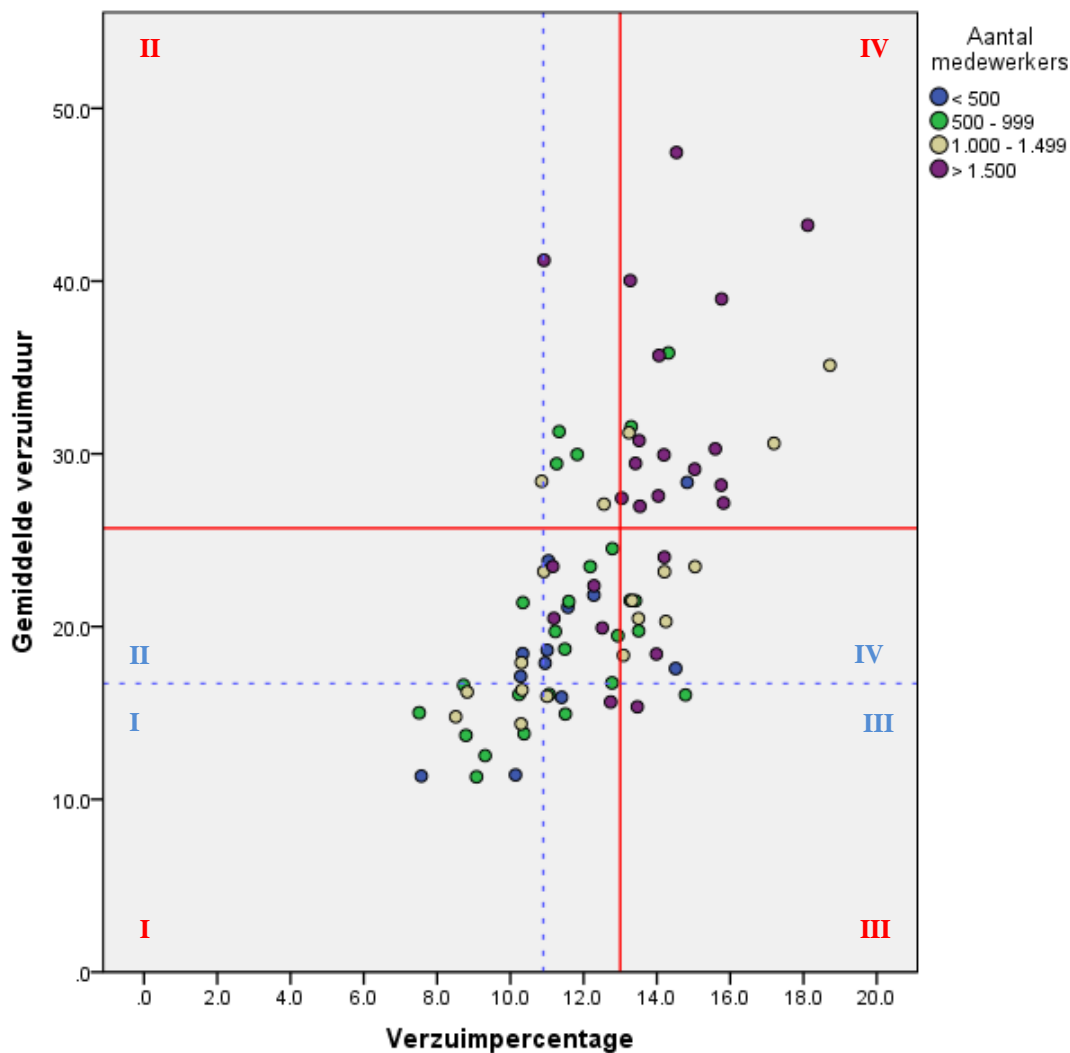
Wanneer we in een grafiek het verzuimpercentage en de gemiddelde verzuimduur tegen elkaar afzetten en een onderscheid maken naar bedrijfsgrootte, krijgen we de volgende grafiek, zie verzuimgrafiek 1.

In deze grafiek kunnen we vier kwadranten onderscheiden, met behulp van het gemiddelde verzuimpercentage (13,0% = rode lijn op de X-as) en de gemiddelde verzuimduur (25,7 dagen = rode lijn op de Y-as). De vier kwadranten met de rode Romeinse cijfers geven de volgende beleidsinformatie :

Beleidsinformatie

Kwadrant I : verzuim% en gemiddelde verzuimduur beneden sectorgemiddelde (advies: vinger aan de pols blijven houden en wellicht hogere ambities formuleren, zie hierna)  
 Kwadrant II : verzuim% onder sectorgemiddelde en gemiddelde verzuimduur boven sectorgemiddelde (veel langdurige verzuimgevallen, advies : inzetten op re-integratie)  
 Kwadrant III : verzuim% boven sectorgemiddelde en gemiddelde verzuimduur onder sectorgemiddelde (kortdurend frequent verzuim, advies : inzetten op handhaving en/of preventie)  
 Kwadrant IV : verzuim% en gemiddelde verzuimduur boven sectorgemiddelde (advies: inzetten op re-integratie en handhaving, verzuimbeleid doorlichten)

Verzuimgrafiek 1. SW 2011, verzuimpercentage x gemiddelde verzuimduur



- = sectoraal gemiddelde verzuimpercentage (excl. zw.) of sectoraal gemiddelde verzuimduur
- - = 1<sup>e</sup> kwartiel sectoraal verzuimpercentage (excl. zw.) of 1<sup>e</sup> kwartiel sectoraal gemiddelde verzuimduur

Bron: SBCM verzuimbenchmark 2011.

De meeste bedrijven met minder dan 1.500 medewerkers zitten in het kwadrant met rode I. De sectorale verzuimcijfers worden grotendeels beïnvloed door grotere bedrijven met een hoog verzuimpercentage en hoge gemiddelde verzuimduur. Toch zijn er ook 5 bedrijven met meer dan 1.500 werknemers in het kwadrant met rode I, dus met een verzuimpercentage en gemiddelde verzuimduur lager dan het sectorale gemiddelde. Dat is één bedrijf meer dan in de meting over 2010.

In verzuimgrafiek 1 zijn ook de 1<sup>e</sup> kwartielen van verzuimpercentage en gemiddelde verzuimduur weergegeven. Dat zijn de blauw gestippelde lijnen, verzuimpercentage 10,9% op de X-as en gemiddelde verzuimduur 16,7 op de Y-as.

Daarmee kan een ambitie worden weergegeven voor de andere bedrijven in de sector, namelijk behorend tot kwadrant blauw I met een verzuim lager dan 10,9% en een gemiddelde verzuimduur lager dan 16,7 dagen.

Met de combinatie van deze parameters zien we dat 13 bedrijven zich bevinden in het kwadrant linksonder (kwadrant met blauw I). Dat zijn er 5 meer dan in de vorige meting. Helaas is er niet meer een groot bedrijf, met meer dan 1.500 medewerkers, in dit kwadrant te vinden.

#### Verzuimgrafiek 2

Een andere vorm van de verzuimgrafiek is het verzuimpercentage afzetten tegen de meldingsfrequentie, zoals in de volgende grafiek is weergegeven. Hier is ook een onderscheid gemaakt naar bedrijfsgrootte.

Ook in verzuimgrafiek 2 kunnen we vier kwadranten onderscheiden met behulp van het gemiddelde verzuimpercentage (13,0% = doorlopende rode lijn op de X-as) en de meldingsfrequentie (1,9 = doorlopende rode lijn op de Y-as). De vier kwadranten met de rode Romeinse cijfers geven de volgende beleidsinformatie:

#### Beleidsinformatie

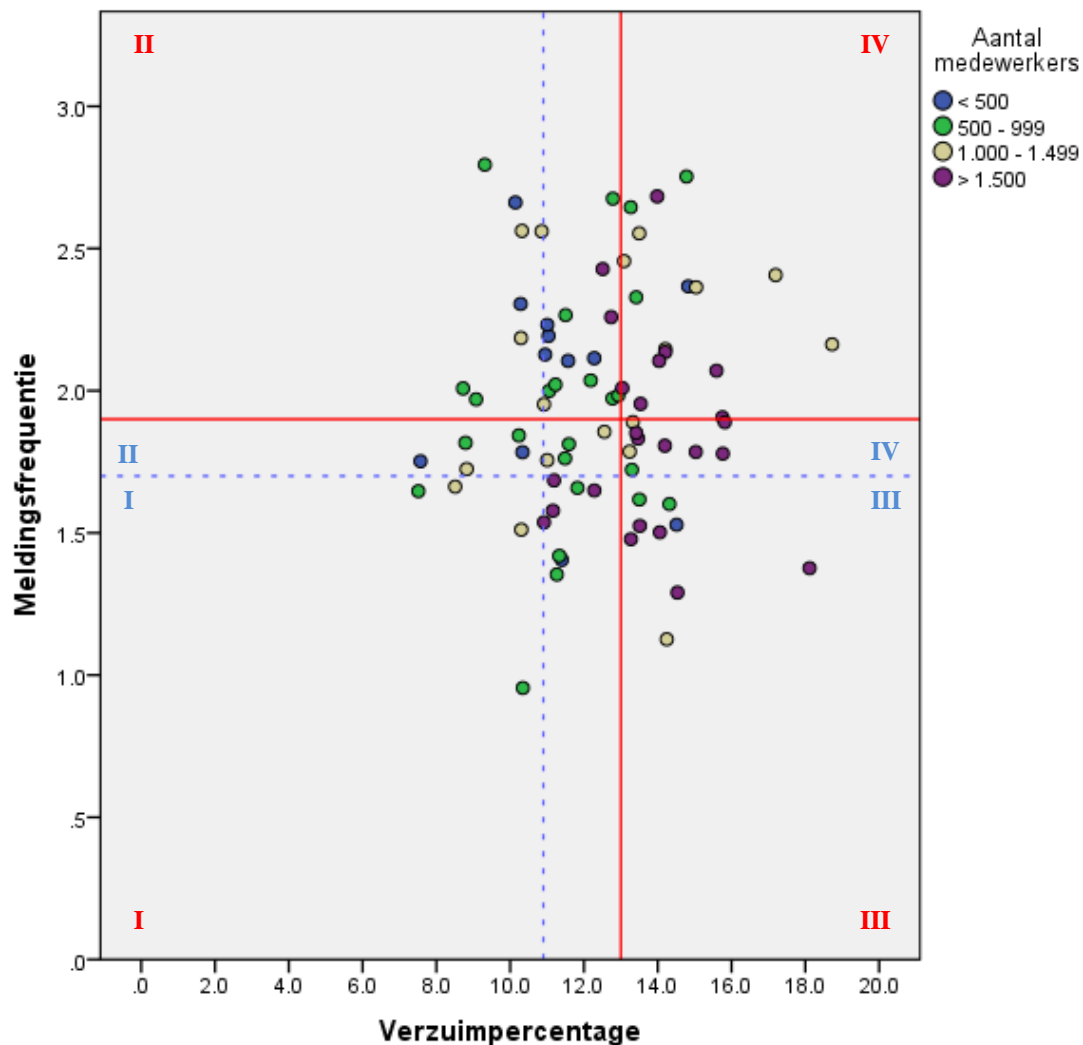
Kwadrant I : verzuim% en meldingsfrequentie beneden sectorgemiddelde (advies: vinger aan de pols blijven houden en wellicht hogere ambities formuleren, zie hierna)

Kwadrant II : verzuim% onder sectorgemiddelde en meldingsfrequentie boven sectorgemiddelde (veel kortdurende frequent verzuim, advies : inzetten op handhaving en/of preventie)

Kwadrant III : verzuim% boven sectorgemiddelde en meldingsfrequentie onder sectorgemiddelde (veel langdurige verzuimgevallen, advies : inzetten op re-integratie)

Kwadrant IV : verzuim% en meldingsfrequentie boven sectorgemiddelde (advies: inzetten op re-integratie en handhaving, verzuimbeleid doorlichten)

Verzuimgrafiek 2. SW 2011, verzuimpercentage x meldingsfrequentie



- = sectoraal gemiddelde verzuimpercentage (excl. zw.) of sectoraal gemiddelde meldingsfrequentie
- - - = 1<sup>e</sup> kwartiel sectoraal verzuimpercentage (excl. zw.) of 1<sup>e</sup> kwartiel sectoraal gemiddelde meldingsfrequentie

Bron: SBCM verzuimbenchmark 2011.

We zien in verzuimgrafiek 2 dat het rode kwadrant II meer is gevuld dan in verzuimgrafiek 1. Dat wil zeggen, er zijn veel bedrijven die een relatief hoge meldingsfrequentie hebben, in combinatie met een relatief laag verzuimpercentage. Het zijn met name kleine(re) bedrijven, tot 1.000 medewerkers, die in deze categorie zitten. Zonder nader onderzoek is het lastig deze gegevens te duiden, maar op het eerste oog lijken de kleinere bedrijven meer dan de grotere moeite te hebben de meldingsfrequentie laag te houden. De grotere bedrijven lijken meer moeite te hebben om de verzuimduur kort te houden.

In verzuimgrafiek 2 zijn ook de 1<sup>e</sup> kwartielen van verzuimpercentage en meldingsfrequentie aangegeven. Dat zijn de blauw gestippelde lijnen, verzuimpercentage 10,9% op de X-



- as en meldingsfrequentie 1,7 op de Y-as. Met de combinatie van deze parameters zien we dat zich slechts 4 bedrijven bevinden in het kwadrant linksonder de blauwe stippellijnen het kwadrant met de blauwe I.
- Aanbeveling** Dat betekent dat bedrijven die in kwadrant I (links onder de rode lijnen) aanwezig zijn, maar niet in het eerste kwartiel (links onder de blauwe stippellijnen), een aangescherpte ambitie op meldingsfrequentie (lager dan 1,7) en/of verzuimpercentage (lager dan 10,9%) kunnen formuleren.
- Geslacht** In Tabel 5 geven we het onderscheid in verzuimpercentages naar geslacht weer tussen 2010 en 2011, met een onderscheid naar SW- en niet-SW dienstverbanden.

**Tabel 5. Verzuimpercentages naar geslacht, 2010-2011, exclusief zwangerschapsverlof (N 2011 = max. 79 bedrijven, aantal dienstverbanden).**

	2010	2011
<b>SW-populatie (N 2011, aantal dvb)</b>	<b>Verzuim-%</b>	<b>Verzuim-%</b>
<b>Man (79, 57.306)</b>	13,8%	13,2%
<b>Vrouw (79, 24.031 )</b>	15,3%	14,7%
<b>Niet-SW-dienstverbanden (N 2011, aantal dvb)</b>		
<b>Man (76, 7.877 )</b>	6,1%	6,1%
<b>Vrouw (76, 4.460 )</b>	7,0%	7,5%

Bron: SBCM verzuimbenchmark SW 2010-2011.

Bij de mannelijke en vrouwelijke SW-populatie is een gelijke daling van het verzuimpercentage te constateren ten opzichte van 2010, namelijk 0,6%-punt. Relatief gezien daalt het verzuimpercentage bij de mannen iets meer dan bij de vrouwen, respectievelijk 4,3% tegenover 3,9%. Met betrekking tot de niet-SW-dienstverbanden is bij de vrouwen een stijging te zien en bij de mannen een stabilisatie ten opzichte van 2010. Terwijl het sectorale verzuimpercentage voor de niet-SW populatie daalt. Dit wordt verklaard doordat slechts een deel van de SW-bedrijven een uitsplitsing naar geslacht heeft aangeleverd.

Leeftijd

Wanneer we de verzuimpercentages van de leeftijdsklassen weergeven krijgen we het beeld zoals in Tabel 6.

**Tabel 6. Verzuimpercentage naar leeftijdsklasse, 2010-2011, exclusief zwangerschapsverlof (N=max. 80 bedrijven, aantal dienstverbanden).**

			2010	2011
SW-populatie			Verzuim-%	Verzuim-%
Leeftijd	N bedr.	N div		
< 25 jaar	80	3.081	8,7%	8,0%
25-34 jaar	80	10.263	12,2%	11,7%
35-44 jaar	80	17.397	13,1%	13,0%
45-54 jaar	80	27.793	14,8%	14,6%
> 54 jaar	80	23.658	15,6%	15,5%
<b>Niet-SW-dienstverbanden</b>				
< 25 jaar	77	816	6,0%	6,3%
25-34 jaar	77	1.498	5,8%	6,4%
35-44 jaar	77	2.593	5,9%	6,6%
45-54 jaar	77	3.718	6,5%	6,3%
> 54 jaar	77	3.217	7,5%	7,2%

Bron: SBCM verzuimbenchmark SW 2010-2011.

Bij alle leeftijdscategorieën van de SW-populatie daalt het verzuimpercentage, met name onder 35 jaar. Overall zien we een daling van het verzuimpercentage bij de niet SW-populatie (zie tabel 2), maar deze daling zien we niet terug in alle leeftijdscategorieën. Bij de categorieën van 44 jaar en jonger stijgt het verzuimpercentage. Echter, bij de leeftijdscategorieën boven 44 jaar daalt het verzuimpercentage en deze maken ruim meer dan de helft van de populatie uit, waardoor het sectorale verzuimpercentage toch daalt.

Aanbeveling

Overall en bij de meeste leeftijdscategorieën dalen de verzuimpercentages, behalve bij de niet-SW-dienstverbanden beneden de 45 jaar. Het valt te overwegen de redenen voor de verhoging van het ziekteverzuim in deze leeftijdscategorieën nader te onderzoeken.

Duur

Van 79 bedrijven hebben we gegevens van categorieën verzuimduur, zie tabel 7. Wanneer we de duurcategorieën van het verzuim in ogenschouw nemen, valt op dat het aandeel kortdurend verzuim in 2011, evenals in 2010, is toegenomen, terwijl deze in 2009 daalde. De middelste duurcategorieën laten vanaf 2009 een daling zien. Dit kan verklaard worden doordat slechts een deel van de SW-bedrijven de gevraagde uitsplitsing naar verzuimduur heeft aangeleverd.

**Tabel 7. Percentage verzuimgevallen naar duur, 2005-2011.<sup>9</sup>**

	2005	2006	2007	2008	2009	2010 <sup>10</sup>	2011
<b>N</b>	<b>65</b>	<b>51</b>	<b>65</b>	<b>62</b>	<b>61</b>	<b>72</b>	<b>79</b>
<b>1-7 dagen</b>	55,1 %	56,7 %	56,9 %	58,2 %	54,1 %	57,1%	60,9%
<b>8-42 dagen</b>	31,5 %	30,7 %	31,0 %	30,1 %	32,5 %	30,2%	28,0%
<b>43-365 dagen</b>	12,1 %	11,5 %	11,4 %	10,7 %	12,2 %	11,4%	10,0%
<b>&gt; 365 dagen</b>	1,3 %	1,1 %	0,8 %	1,0 %	1,2 %	1,3%	1,2%

Bron: SBCM verzuimbenchmark SW 2005-2011.

#### 0-verzuimers

Hiervoor hebben we de verzuimgevallen naar duur weergegeven, maar er zijn ook medewerkers die 0 keer verzuimen. Deze maken 33,4% van het totale bestand aan medewerkers uit van de 77 bedrijven die dit gegeven hebben aangeleverd, SW- en niet-SW-dienstverbanden (was 35% in 2010). Dat is een daling van het aantal 0-verzuimers van 1,6%-punt in 2011.

Als we een onderscheid maken tussen beide soorten dienstverbanden, dan zien we bij 72 bedrijven dat 28,8% van de SW-ers 0 keer verzuimt (was 31% in 2010) en bij 69 bedrijven 65,6% van de niet-SW-ers (was 59% in 2010). De daling van het sectorale percentage 0-verzuimers in 2011 is volledig toe te wijzen aan de daling bij de SW populatie.

#### Gedetacheerden

In het onderzoek naar de beïnvloedbaarheid van het verzuim dat in 2007 in opdracht van SBCM is uitgevoerd, kwam naar voren dat de indruk was dat gedetacheerde SW-medewerkers minder zouden verzuimen dan de medewerkers op de interne werkplaatsen. Dat was aanleiding om in de verzuimbenchmark gedetacheerden apart te onderscheiden. De indruk uit het onderzoek werd in de benchmark over 2007 bevestigd, door een waarneming bij 46 SW-organisaties. Het verzuimpercentage onder gedetacheerde SW-ers was in 2007 10,7%, tegenover 13,7% onder medewerkers met een SW-indicatie. In 2008 heeft het verzuimpercentage van gedetacheerde SW-ers, op basis van een waarneming bij 44 SW-organisaties, zich gehandhaafd op 10,7%, ondanks de lichte verhoging van het overall verzuimpercentage. In 2009 is het verzuimpercentage van gedetacheerde SW-ers, op basis van een waarneming bij 37 SW-organisaties, omlaag gegaan naar 10,2%, ondanks de lichte verhoging van het overall verzuimpercentage. In 2010 is het ongewogen verzuimpercentage gestegen naar 11,0%, dus iets harder dan het sectorale gewogen gemiddelde verzuimpercentage.

<sup>9</sup> Door afrondingen tellen niet alle kolommen op naar 100.

<sup>10</sup> De scores over 2010 wijken af van de scores in de rapportage van de verzuimbenchmark over 2010. Daarin waren de percentages van de verzuimgevallen naar duur 55,9%, 29,6%, 11,3% en 3,2% voor respectievelijk de categorieën 1-7 dagen, 8-42 dagen, 43-365 dagen en langer dan 365 dagen. Een onwaarschijnlijk hoge score van een van de bedrijven in de categorie langer dan 365 dagen was verantwoordelijk voor de stijging naar 3,2%. Deze score leek consistent met de verhoging van de gemiddelde verzuimduur in 2010. Daardoor kon de hoge bedrijfsscore ongemerkt blijven.

In 2011 is het verzuimpercentage van gedetacheerde SW-ers fors gedaald, naar 9,7%. Dat betekent een daling naar een niveau onder de laagst gemeten waarde van 2009.

## Top 5

### Top 5 laagste verzuim

In een benchmark is het zinvol om de best practices te laten zien. In de volgende tabel staan vijf SW-organisaties met de laagste verzuimpercentages, gerangschikt naar oplopend verzuimpercentage voor de gehele organisatie (SW- en niet-SW-medewerkers). Tussen haakjes in de eerste kolom staat de rangorde van 2010 en in de 2<sup>e</sup> kolom staan de aantallen medewerkers die het betreft.

**Tabel 8. Cijfers van SW-organisaties met de laagste verzuimcijfers, 2011.**

	vz-% SW (aantal dienst- verbanden)	vz-% niet-SW (aantal dienst- verbanden)	vz-% totaal (aantal dienst- verbanden)
1. BGS (-)	7,1% (579)	4,6% (26)	7,0% (605)
2. Biga Groep (-)	8,1% (472)	2,8% (59)	7,5% (531)
3. De Zuidhoek (1)	7,7% (263)	5,9% (26)	7,6% (289)
4. Empatec (-)	9,2% (1.124)	4,8% (209)	8,5% (1.333)
5. - (-) <sup>11</sup>	9,4% (...)	3,8% (...)	8,7% (...)

Bron: Benchmark verzuimregistratie SW 2010-2011.

In de top 5 van SW-bedrijven met het laagste verzuim zijn 4 nieuwe bedrijven binnen gekomen, in 2011. Over het algemeen zijn het de kleine SW-organisaties, met minder dan 1.000 medewerkers die de laagste verzuimpercentages laten zien.

### Verschuivingen 2010-2011

SW-organisaties met mogelijk een hoog percentage, die met inspanning het verzuimpercentage in 2011 (fors) omlaag hebben weten te brengen, mogen zonder meer ook trots zijn op hun prestaties. Vandaar dat het leerzaam en aardig is om niet alleen de top 5 met het laagste verzuim te presenteren, maar ook de organisaties die winst hebben geboekt met de verzuimreductie.

Er zijn in de benchmark 42 SW-organisaties die het verzuim in 2011 hebben weten terug te dringen, meer dan de 26 in 2010. De vijf sterkste dalers zijn in Tabel 9 weergegeven. Tussen haakjes staan de aantallen medewerkers in de betreffende organisaties.

<sup>11</sup> Dit bedrijf heeft aangegeven niet met name genoemd te willen worden in de sectorale rapportage.

**Tabel 9. Cijfers van SW-organisaties met de grootste daling verzuimpercentage, totaal aantal dienstverbanden, 2010-2011** <sup>12</sup>

Totaal aantal dienstverbanden	vz-% 2010	vz-% 2011	daling in %-punten
1. Soweco NV (1.713)	17,3%	13,3%	4,0%
2. Licom (4.255)	17,7%	14,1%	3,6%
3. Trion (402)	17,8%	14,8%	3,0%
4. - (...) <sup>11</sup>	11,4%	8,7%	2,7%
5. Empatec (1.333)	10,7%	8,5%	2,2%

Bron: Benchmark verzuimregistratie SW 2010-2011.

Anders dan in de voorgaande jaren zijn er in 2011 met name SW-organisaties met meer dan 1.000 medewerkers in de top van de dalers. Het blijkt mogelijk ook de relatief grotere SW-organisaties een forse daling van het verzuim te realiseren.

In Tabel 10 worden de grootste 5 dalers in het verzuimpercentage tussen 2010 en 2011 van de SW- en niet-SW-dienstverbanden weergegeven.

**Tabel 10. Cijfers van SW-organisaties met de grootste daling verzuimpercentage, uitgesplitst naar SW- en Niet-SW-dienstverbanden, 2010-2011**

SW-dienstverbanden (N)	vz-% 2010	vz-% 2011	daling in %-punten
1. Soweco (1.573)	18,2%	14,0%	4,2%
2. Licom (4.059)	18,3%	14,6%	3,7%
3. Trion (351)	18,5%	15,7%	2,8%
4. Caparis (2.371)	15,1%	13,1%	2,0%
5. Empatec (1.124)	11,2%	9,1%	2,0%
Niet SW-dienstverbanden (N)	vz-% 2010	vz-% 2011	daling in %-punten
1. IGo (124)	16,7%	8,0%	8,7%
2. Novatec (88)	10,4%	3,7%	6,7%
3. - (...) <sup>11</sup>	10,9%	6,5%	4,4%
4. - (...) <sup>11</sup>	8,0%	3,8%	4,2%
5. De Risse Groep (109)	9,3%	5,3%	4,0%

Bron: Benchmark verzuimregistratie SW 2010-2011.

De grootste dalingen in verzuimpercentage worden gerealiseerd bij de ondersteunende en staffuncties, de niet-SW-dienstverbanden. Het verzuim lijkt bij deze categorie medewerkers makkelijk te beïnvloeden. Maar ook bij de SW-dienstverbanden worden grote dalingen in het verzuimpercentage gerealiseerd en met name bij relatief grote bedrijven met meer dan 1.500 dienstverbanden. Het is aan te bevelen om de ervaringen van de SW-organisaties met de grootste verzuimreductie te bundelen en ter beschikking te stellen aan de organisaties die met het verzuim aan de slag willen gaan.

Aanbeveling

<sup>12</sup> We meten in de benchmark de gegevens voor zover deze door bedrijven worden aangeleverd. Het kan voorkomen dat SW-organisaties een grotere daling in verzuimpercentage in 2011 hebben gerealiseerd. Echter, als wij niet over de volledige gegevens over de jaren 2010 en 2011 beschikken, kan de vergelijking niet gemaakt worden.