

Rapportage benchmark ziekteverzuim SW-sector, 2013

Een onderzoek in opdracht van SBCM
uitgevoerd door Prae Advies & Onderzoek

Utrecht, mei 2014



SBCM

Gezond & Veilig werken

Rapportage benchmark ziekteverzuim SW-sector, 2013

Prae Advies & Onderzoek
Mei 2014, Utrecht

Inleiding

Vergelijking

In deze rapportage presenteert Prae Advies & Onderzoek, in opdracht van SBCM, het overzicht van de verzuimgegevens binnen de SW-sector in 2013 naar verschillende categorieën. Waar mogelijk wordt een vergelijking gemaakt met de verzuimcijfers uit de verzuimbenchmarks over eerdere jaren. Alle bedrijven in de sector ontvangen deze sectorale benchmarkrapportage en een geïndividualiseerd overzicht van de gegevens. Daarmee zien zij op alle ingevulde variabelen hun score ten opzichte van het sectorgemiddelde en hun ranking ten opzichte van de andere bedrijven.

Respons

De gegevensuitvraag bij de SW-bedrijven verliep deze keer anders dan bij de vorige verzuimbenchmark. Van 55 SW-bedrijven, die aangesloten zijn bij de mantelovereenkomst arbodienstverlening van Cedris, heeft Prae de verzuimgegevens via de arbodiensten ontvangen. De gegevens van deze bedrijven zijn gebaseerd op dezelfde verzuimdefinities als die waarop SBCM de verzuimbenchmark hanteert. Een bedrijf had vooraf aangegeven niet aan de benchmark deel te nemen. De overige 33 SW-bedrijven, die geen gebruik maken van de mantelovereenkomst, zijn rechtstreeks aangeschreven. Daarvan hebben 30 bedrijven de gegevens via de internetmodule op www.sbcmverzuimbenchmark.nl aangeleverd. Technisch verliep het proces goed, op een paar bedrijven na die problemen ervoeren bij het invullen. Zij hebben alsnog de benodigde gegevens via de post of de mail aangeleverd en Prae heeft de gegevens verwerkt in de benchmark.

De bruto respons is 96%. Van in totaal 85 organisaties hebben we over 2013 (gedeeltelijk) verzuimgegevens ontvangen en verwerkt met behulp van de eenduidige verzuimrapportage. In de verzuimbenchmark over 2012 was de respons 92%.

In tegenstelling tot de voorgaande jaren presenteren we in deze rapportage alleen verzuimcijfers exclusief zwangerschaps- en bevallingsverlof. Dit verlof betreft immers geen ziekte en wordt ook anders gefinancierd (zie Wet Arbeid en Zorg). Bovendien leveren de bedrijven die aangesloten zijn bij de mantelovereenkomst arbodienstverlening geen inclusief-cijfers aan. Het aantal bedrijven dat wel de

inclusief-cijfers aan heeft geleverd, is te laag om statistiek op te bedrijven.

Populatie

Van 85 bedrijven hebben we de gegevens verwerkt, met in totaal 90.517 medewerkers met een SW-dienstverband. Tevens zijn volgens de opgaven bij de 85 bedrijven 13.075 medewerkers met een ander dienstverband werkzaam.¹ Het aantal medewerkers met SW-dienstverband in de gehele sector is ca. 95.000. De in dit onderzoek over 2013 betrokken organisaties, vertegenwoordigen ca. 95% van de SW-medewerkers in de sector. Dat is een veel hogere score dan in 2012 (79%).

Eén organisatie heeft alleen de verzuimgegevens inclusief zwangerschaps- en bevallingsverlof aangeleverd, maar via een bewerking hebben we dit bedrijf mee kunnen nemen in de benchmark.²

Sectorale gegevens

In de onderstaande tabel zijn de belangrijkste verzuimgegevens over 2013 weergegeven, verzuimpercentage, meldingsfrequentie en gemiddelde verzuimduur voor totaal aan SW- en niet-SW-dienstverbanden. Vijf organisaties konden alleen de (verzuim)gegevens van de SW-populatie aanleveren. Als reden wordt vaak opgegeven dat de ondersteunende functies onder de gemeente of een andere entiteit vallen. Daar de belangrijkste sectorale verzuimkengetallen worden berekend op SW- en niet-SW-populatie, zijn deze 5 bedrijven niet meegenomen in tabel 1.

Tabel 1. Verzuimkengetallen 2009-2013, (N in 2013 = 80 bedrijven, 100.036 SW- en niet-SW dienstverbanden)³

	2009	2010	2011	2012	2013
Verzuimpercentage	13,2%	13,3%	13,0%	12,3%	12,3%
Meldingsfrequentie	2,0	1,9	1,9	1,9	1,9
Gem. verzuimduur (dagen)	20,3	24,6	25,7	24,1	24,6

Bron: SBCM verzuimbenchmark 2013.

De verzuimkengetallen van 2012 en 2013 zijn, afgezien van de verhoogde gemiddelde verzuimduur na, nagenoeg gelijk. De aanwezige verschillen zijn te klein en vallen weg door de afronding. De meldingsfrequentie is al enkele jaren 1,9. De gemiddelde verzuimduur loopt met 0,5 dagen op, en is op

¹ Daartoe behoren de medewerkers in de ondersteuning, niet uitkeringsgerechtigden met een ander dan SW-dienstverband, zoals Wwb-ers en Wajong-er. Twee SW-bedrijven hebben aangegeven relatief veel ondersteunende dienstverbanden te hebben, waardoor het lijkt dat daar veel niet-SW-uitkeringsgerechtigden onder vertegenwoordigd zijn.

² Deze bewerking gaat als volgt. Het verschil berekenen tussen het gemiddelde inclusief- en exclusiefcijfer van de bedrijven waarvan beide gegevens bekend zijn, en dat verschil aftrekken van het inclusiefcijfer.

³ Conform de afspraken tijdens het Arboconvenant SW (2002-2006) gelden de cijfers voor de gehele sector, d.w.z. de medewerkers met een SW-indicatie en de medewerkers zonder SW-indicatie. Zie Tabel 2 voor een onderscheid naar SW- en niet-SW-dienstverbanden.

hetzelfde niveau als in 2010, maar lager dan het hoogste niveau van 2011.

Verskil naar dienstverband In Tabel 2 splitsen we het verzuimpercentage uit naar soort dienstverband.

Tabel 2. Verzuimpercentage 2013, uitgesplitst SW- en niet-SW-dienstverbanden.

	2009	2010	2011	2012	2013
SW-dienstverbanden (N 2013 : 85 bedrijven, 90.517 dienstverbanden)	14,1%	14,3%	13,9%	13,3%	13,3%
Niet-SW-dienstverbanden (N 2013 : 81 bedrijven, 13.057 dienstverbanden)	7,2%	6,8%	6,5%	6,0%	6,2%
Totaal (N 2013 : 80 bedrijven, 100.036 dienstverbanden)	13,2%	13,3%	13,0%	12,3%	12,3%

Bron: SBCM verzuimbenchmark 2013.

Evenals in eerdere jaren is het verzuim bij de SW-dienstverbanden hoger dan bij de niet-SW-dienstverbanden. De dalende trend bij de SW-dienstverbanden vanaf 2011 stopt bij 13,3%. Bij de niet-SW dienstverbanden is de dalende trend gekeerd.

Spreiding: kwartielen

De hoogste waarde voor het verzuimpercentage voor SW en niet-SW is 17,5% en de laagste waarde is 6,5% (was in 2012 respectievelijk 17,3% en 7,0%). Een maatstaf voor de spreiding is om kwartielen weer te geven.⁴ Onder het eerste kwartiel scoort het kwart van de bedrijven in de sector met de laagste verzuimcijfers. Deze maat geeft een realistisch streefcijfer weer voor de bedrijven die hogere verzuimcijfers hebben (zie ook de 1^e kwartielen per grootteklasse, tabel 4, en de verzuimgrafieken 1 en 2). De helft van de bedrijven zit met het verzuimcijfer tussen de waarde van het 1^e en het 3^e kwartiel in. In Tabel 3 zijn onder andere de eerste en derde kwartielen van de meldingsfrequentie, gemiddelde verzuimduur en verzuimpercentage weergegeven over de jaren 2012 en 2013.

⁴ Kwartielen verdelen de verzuimcijfers in 4 groepen, van elk 25% van de scores. Het eerste kwartiel is de score waaronder het eerste kwart van de scores liggen, het tweede kwartiel is de score waaronder de helft van de scores liggen, het derde kwartiel is de score waaronder driekwart van de score liggen en tot slot is het vierde kwartiel de score waaronder alle scores liggen oftewel de maximale score.

Tabel 3. Standaarddeviatie, kwartielen, minimale en maximale waarde van de meldingsfrequentie, gemiddelde verzuimduur en het verzuimpercentage⁵ 2012-2013, SW- en niet-SW dienstverbanden.

	Verzuimpercentage		Meldingsfrequentie		Gemiddelde verzuimduur ⁶	
	2012	2013	2012	2013	2012	2013
Aantal bedrijven	77	80	75	79	76	78
Aantal dienstverbanden	88.341	100.036	84.799	98.640	85.678	98.399
Minimale waarde	7,0%	6,5%	0,5	1,0	10,0	10,3
1^e kwartiel	9,9%	10,2%	1,7	1,7	17,4	17,9
Gemiddelde sector	12,3%	12,3%	1,9	1,9	24,1	24,6
3^e kwartiel	13,8%	13,6%	2,2	2,2	27,3	26,5
Maximale waarde	17,3%	17,5%	2,8	2,8	56,9 ⁷	50,1
Standaarddeviatie	2,4	2,4	0,4	0,4	7,5	7,9

Bron: SBCM verzuimbenchmark SW 2013.

De helft van de SW-bedrijven die gegevens heeft aangeleverd voor de benchmark 2013 scoort tussen 1,7 en 2,2 wat betreft meldingsfrequentie. De helft van de bedrijven heeft een gemiddeld verzuim tussen 17,9 en 26,5 dagen en een verzuimpercentage tussen 10,2% en 13,6%. Hier zien we dat de bedrijven in de sector dichter bijeen zitten rond het gemiddelde verzuimpercentage. In 2012 kwam de helft van de bedrijven tussen 9,9% en 13,8 uit, in 2013 is dat tussen 10,2% en 13,6%. De ontwikkeling van het verzuimpercentage tendeert naar het gemiddelde van voorgaand jaar en helaas nog niet naar een lager gemiddelde.

Het kwart van de bedrijven met de laagste verzuimcijfers, heeft een verzuim tussen de 6,5% en 10,2%. Het kwart met de hoogste verzuimcijfers heeft een verzuimpercentage tussen 13,6% en 17,5%.

Organisatiegrootte

Wanneer we de organisaties indelen naar grootte (minder dan 500, 500-999, 1.000-1.499 en gelijk of meer dan 1.500) dan krijgen we voor het verzuimpercentage het beeld zoals in Tabel 4. Tevens is in de tabel voor 2013 het 1^e kwartiel per grootteklasse weergegeven. Met behulp van dat cijfer kan een realistisch streefcijfer per grootteklasse opgesteld worden.

⁵ Conform de afspraken tijdens het arboconvenant voor de sector SW gelden de cijfers voor de gehele sector de medewerkers met een SW-indicatie en de medewerkers zonder SW-indicatie.

⁶ Een SW-bedrijf had een onrealistisch hoog gemiddelde verzuimduur, die we hier buiten beschouwing hebben gelaten.

⁷ Bij een bedrijf is een groot aantal werknemers langer dan 2 jaar ziek, waardoor dit cijfer heel hoog uitkomt. Dat geldt hetzelfde voor de maximumscore in 2013.

Tabel 4. Gemiddelde verzuimpercentages, 2009-2013, en 1^e kwartiel 2013 naar grootte van SW-organisaties (N = aantal bedrijven tussen haakjes weergegeven.)

Aantal medewerkers	2009	2010	2011	2012	2013	1 ^e kwartiel 2013
< 500	12,3% (9)	11,7% (13)	11,5% (12)	11,3% (10)	10,2% (8)	9,2%
500-999	11,5% (25)	11,7% (23)	11,4% (27)	11,2% (29)	10,6% (28)	9,4%
1.000-1.499	12,5% (11)	12,7% (19)	12,4% (19)	11,8% (18)	12,4% (24)	10,9%
≥ 1.500	14,3% (19)	14,0% (27)	13,8% (27)	13,1% (20)	13,1% (20)	11,9%
Totaal	13,2% (64)	13,3% (82)	13,0% (85)	12,3% (77)	12,3% (80)	10,2%

Bron: SBCM verzuimbenchmark SW 2009-2013.

De organisaties met 1.500 of meer medewerkers scoren, evenals voorgaande jaren, gemiddeld hoger dan het sectorgemiddelde. De kleinere organisaties scoren over het algemeen lager op verzuim, en dat is in 2013 nog het sterkst te constateren.

Het aantal kleinere bedrijven, met minder dan 500 werknemers, daalt in de respons, terwijl het aantal bedrijven met 1.000-1.499 werknemers is gestegen. Waarschijnlijk zijn hier de effecten van de reorganisaties en fusies zichtbaar. Het verzuimcijfer van de categorie 1.000-1.499 is met 0,6%-punten gestegen ten opzichte van 2012 en komt in 2013 voor het eerst boven het sectorgemiddelde uit.⁸

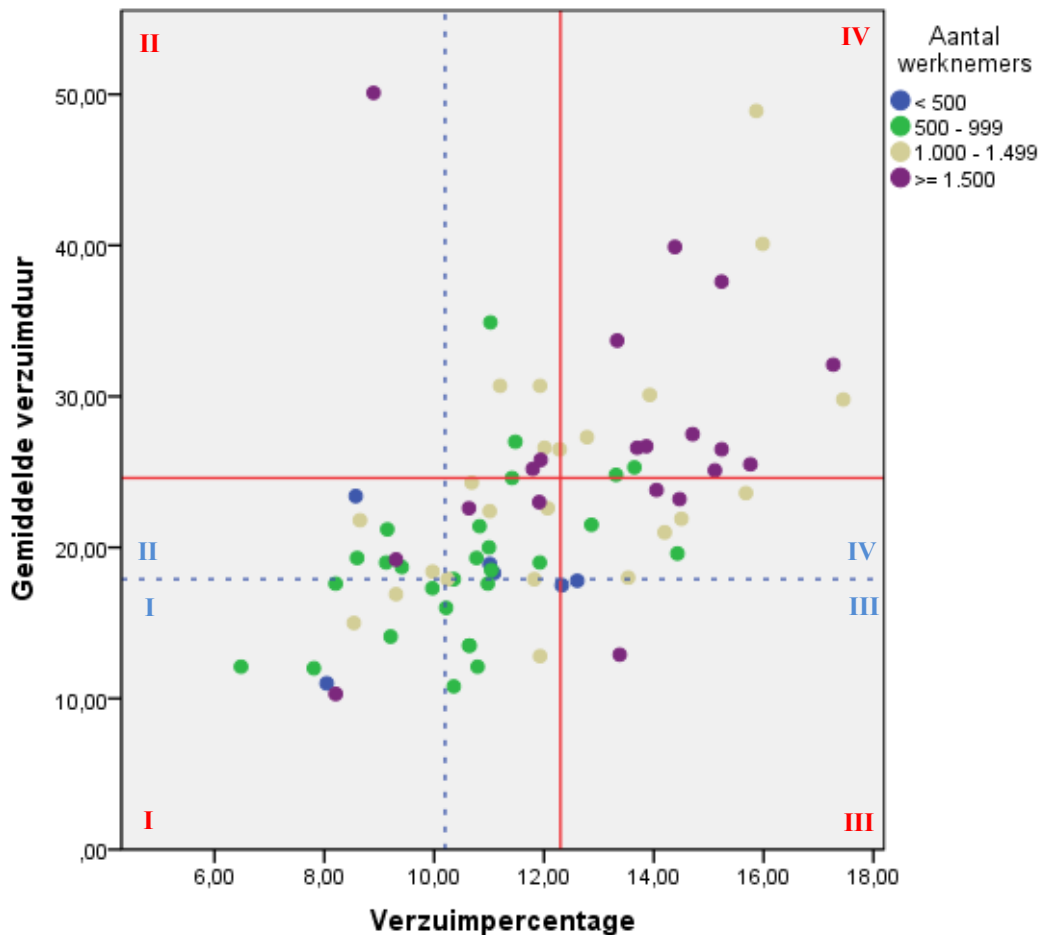
Verzuimgrafiek 1

Wanneer we in een grafiek het verzuimpercentage en de gemiddelde verzuimduur tegen elkaar afzetten en een onderscheid maken naar bedrijfsgrootte krijgen we verzuimgrafiek 1.

In verzuimgrafiek 1 kunnen we vier kwadranten onderscheiden, met behulp van het gemiddelde verzuimpercentage (12,3% = rode lijn op de X-as) en de gemiddelde verzuimduur (24,6 dagen = rode lijn op de Y-as).

⁸ Er is al geconstateerd dat het aantal bedrijven in deze categorie is gestegen en dat met deze ontwikkeling waarschijnlijk reorganisaties en fusies mee gepaard zijn gegaan. Een veronderstelling zou kunnen zijn dat de onrust die door dit soort bedrijfsbewegingen onder het personeel teweeg brengt, op zijn minst een deel van de verklaring voor het hoger verzuimpercentage in 2013 kan zijn.

Verzuimgrafiek 1. SW 2013, verzuimpercentage x gemiddelde verzuimduur



— = sectoraal gemiddelde verzuimpercentage of sectoraal gemiddelde verzuimduur
 - - = 1^e kwartiel sectoraal verzuimpercentage of 1^e kwartiel sectoraal gemiddelde verzuimduur
 Bron: SBCM verzuimbenchmark 2013.

De meeste bedrijven met minder dan 1.000 medewerkers zitten in het kwadrant met rode I. De sectorale verzuimcijfers worden grotendeels beïnvloed door bedrijven met meer dan 1.000 werknemers en een hoog verzuimpercentage en hoge gemiddelde verzuimduur. Op zes na zitten alle bedrijven met meer dan 1.500 werknemers in het rode kwadrant IV. Vier grotere bedrijven zijn in kwadrant I aanwezig, en dat zijn er twee meer dan in 2012.

De bedrijven krijgen in de individuele rapportages hun eigen plek in een van de kwadranten van de verzuimgrafieken aangeduid. Wanneer het bedrijf in grafiek 1 in het rode kwadrant I zit, scoort het op de parameters verzuimpercentage en gemiddelde verzuimduur onder beide gemiddelden. Dat is goed, maar verzuimbeleid staat of valt bij aandacht, dus ook dan is en blijft het verstandig de vinger aan de pols te houden. Bij de bedrijven in de overige kwadranten kunnen de hogere scores veroorzaakt worden door verschillende structurele of incidentele problemen. Incidenteel bijvoorbeeld door een reorganisatie of

aanstaande wetswijzigingen. En structureler door een lage medewerkerstevredenheid of verzuimbeleid dat niet wordt gehandhaafd. Daar geven de verzuimgrafieken op zichzelf geen antwoord op. Bedrijven kunnen wel reden zien om te onderzoeken waarom ze hoog scoren en voor goede beleids- en praktijkvoorbeelden bij andere bedrijven te rade gaan.

In verzuimgrafiek 1 zijn ook de 1^e kwartielen van verzuimpercentage en gemiddelde verzuimduur weergegeven. Dat zijn de blauw gestippelde lijnen: verzuimpercentage 10,2% op de X-as; gemiddelde verzuimduur 17,9 op de Y-as. Met de combinatie van deze parameters zien we dat 10 bedrijven zich bevinden in het kwadrant linksonder (kwadrant met blauw I).

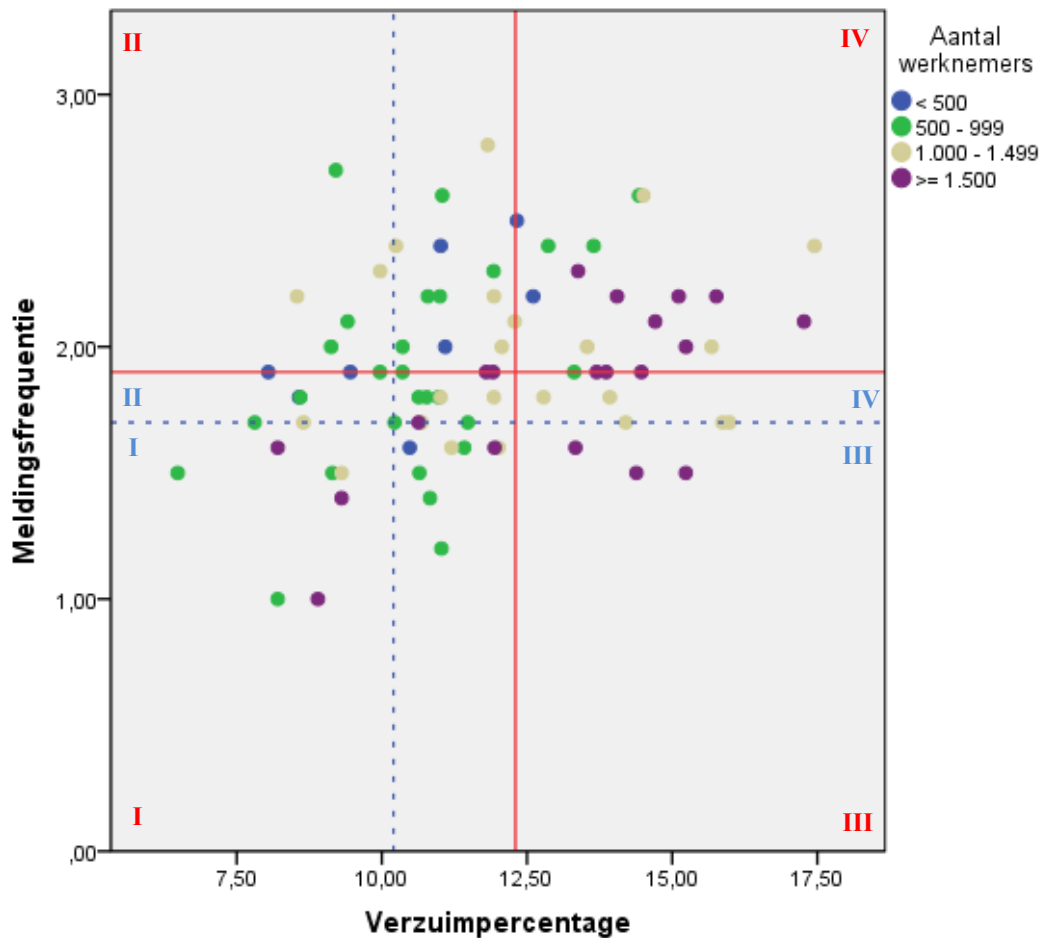
Daarmee kan een ambitie worden weergegeven voor de andere bedrijven in de sector, namelijk behorend tot kwadrant blauw I met een verzuim lager dan 10,2% en een gemiddelde verzuimduur lager dan 17,9 dagen.

Verzuimgrafiek 2

Een andere vorm van verzuimgrafiek is het verzuimpercentage afzetten tegen de meldingsfrequentie, zoals in de volgende grafiek is weergegeven. Hier is ook een onderscheid gemaakt naar bedrijfsgrootte.

Ook in verzuimgrafiek 2 kunnen we vier kwadranten onderscheiden, met behulp van het gemiddelde verzuimpercentage (12,3% = doorlopende rode lijn op de X-as) en de meldingsfrequentie (1,9 = doorlopende rode lijn op de Y-as).

Verzuimgrafiek 2. SW 2013, verzuimpercentage x meldingsfrequentie



- = sectoraal gemiddelde verzuimpercentage of sectoraal gemiddelde meldingsfrequentie
- - = 1^e kwartiel sectoraal verzuimpercentage of 1^e kwartiel sectoraal gemiddelde meldingsfrequentie

Bron: SBCM verzuimbenchmark 2013.

We zien in verzuimgrafiek 2 dat het rode kwadrant II meer is gevuld dan in verzuimgrafiek 1. Dat wil zeggen, er zijn veel bedrijven die een relatief hoge meldingsfrequentie hebben, in combinatie met een relatief laag verzuimpercentage. Het zijn met name kleine(re) bedrijven, tot 1.000 medewerkers, die in deze categorie zitten. Op het eerste oog lijken de kleinere bedrijven meer dan de grotere bedrijven moeite te hebben de meldingsfrequentie laag te houden. De grotere bedrijven lijken meer moeite te hebben om de verzuimduur laag te houden (zie verzuimgrafiek 1.) Hoge verzuimcijfers worden door meer variabelen bepaald dan alleen bedrijfs grootte. Zo kan de leeftijdsamenstelling van het personeel een bepalender factor zijn. Zonder nader onderzoek is het lastig hier uitsluitel over te geven.

In verzuimgrafiek 2 zijn ook de 1^e kwartielen van verzuimpercentage en meldingsfrequentie aangegeven. Dat zijn de blauw gestippelde lijnen, verzuimpercentage 10,2% op de X-

as en meldingsfrequentie 1,7 op de Y-as. Met de combinatie van deze parameters zien we dat zich slechts 9 bedrijven bevinden in het kwadrant linksonder de blauwe stippellijnen het kwadrant met de blauwe I.

Geslacht

In Tabel 5 geven we het onderscheid in verzuimpercentages naar geslacht, met een onderscheid naar SW- en niet-SW dienstverbanden.

Tabel 5. Verzuimpercentages naar geslacht, 2012-2013.

(N = aantal bedrijven, dienstverbanden tussen haakjes weergegeven)	2012	2013
SW-dienstverbanden		
Man	12,8% (75, 49.746)	12,7% (76, 56.216)
Vrouw	15,0% (74, 21.114)	14,9% (76, 24.645)
Niet-SW-dienstverbanden		
Man	5,9% (71, 5.825)	5,7% (76, 6.768)
Vrouw	6,5% (70, 3.641)	7,3% (76, 4.734)

Bron: SBCM verzuimbenchmark SW 2012-2013.

De vrouwelijke medewerkers in beide categorieën, SW en niet-SW dienstverbanden, scoren hoger op ziekteverzuim dan de mannelijke medewerkers. In de meeste categorieën daalt het verzuim, alleen bij de vrouwelijke niet-SW-dienstverbanden niet.

Leeftijd

Wanneer we de verzuimpercentages van de leeftijdsklassen weergeven krijgen we het beeld zoals in Tabel 6.

Tabel 6. Verzuimpercentage naar leeftijdsklasse, 2012-2013.

(N = aantal bedrijven, dienstverbanden tussen haakjes weergegeven)	2012	2013
SW-dienstverbanden		
< 25 jaar	8,0% (73, 2.601)	7,6% (76, 2.608)
25-34 jaar	11,0% (73, 8.692)	10,6% (76, 9.930)
35-44 jaar	12,4% (73, 14.254)	12,3% (76, 15.604)
45-54 jaar	14,2% (73, 14.254)	14,0% (76, 27.361)
> 54 jaar	15,0% (73, 20.225)	15,0% (76, 25.359)
Niet-SW-dienstverbanden		
< 25 jaar	5,9% (68, 499)	4,8% (76, 618)
25-34 jaar	6,1% (68, 1.042)	6,1% (76, 1.446)
35-44 jaar	5,6% (68, 1.971)	6,3% (76, 2.598)
45-54 jaar	5,7% (68, 2.921)	6,1% (76, 3.519)
> 54 jaar	6,4% (68, 2.716)	6,7% (76, 3.320)

Bron: SBCM verzuimbenchmark SW 2012-2013.

Met de leeftijd neemt het verzuimpercentage toe, het duidelijkst voor de werknemers met een SW-dienstverband. Door de vergrijzing en de aanstaande stop op de instroom in

de SW, zullen de oudere categorieën medewerkers, met een relatief hoog verzuim, zwaarder gaan meetellen in de verzuimcijfers van de sector. De verwachting is gerechtvaardigd dat deze ontwikkeling een verhoging van het verzuimpercentage in de sector zal gaan opleveren.

Aan te bevelen is om aandacht te (blijven) geven aan leeftijdsbewust personeelsbeleid, gericht op duurzame inzetbaarheid van werknemers binnen en buiten de SW-bedrijven.

Verzuimduur

Van 79 bedrijven hebben we in 2013 gegevens van categorieën verzuimduur van SW-werknemers, en van 74 bedrijven dezelfde gegevens van de niet-SW-werknemers, zie tabel 7.

Tabel 7. Percentage verzuimgevallen naar duur, 2012-2013.

	2012	2013
	N = 71 bedrijven	N = 76 bedrijven
1-7 dagen	60,4%	60,7%
8-42 dagen	28,6%	28,4%
43-365 dagen	9,9%	9,9%
> 365 dagen	1,2%	1,0%
Totaal	100,1%	100,0%

Bron: SBCM verzuimbenchmark SW 2012-2013.

Het relatieve aandeel gevallen dat 1-7 dagen verzuimt, is de enige categorie die stijgt in 2013, ten opzichte van 2012. De andere categorieën met langere verzuimduur dalen relatief gezien. Dat lijkt in tegenspraak met de geconstateerde verhoging van de gemiddelde verzuimduur in de sector, van 14,1 in 2012 naar 14,6 in 2013 (zie tabel 1). Redenen daarvoor kunnen zijn dat de N van het aantal bedrijven in tabel 7 kleiner is dan de N waarop het sectorale gemiddelde berekend is, en dat in tabel 7 de N van het aantal bedrijven in 2012 verschilt van die van 2013.

0-verzuimers

Hiervoor hebben we de verzuimgevallen naar duur weergegeven, maar er zijn ook medewerkers die 0 keer verzuimen. Deze maken 33,9% van het totale bestand aan medewerkers uit van de 74 bedrijven die dit gegeven hebben aangeleverd, SW- en niet-SW-dienstverbanden. Dat is ongeveer gelijk aan het aandeel (33%) 0-verzuimers in 2012.

Als we een onderscheid maken tussen beide soorten dienstverbanden, dan zien we dat 29,7% van de SW-ers 0 keer verzuimt en 60,7% van de niet-SW-ers (respectievelijk 28,0% en 62% in 2012).

Gedetacheerden

In het onderzoek naar de beïnvloedbaarheid van het verzuim dat in 2007 in opdracht van SBCM is uitgevoerd, kwam naar

voren dat de indruk was dat gedetacheerde SW-medewerkers minder zouden verzuimen dan de medewerkers op de interne werkplaatsen. Dat was aanleiding om in de verzuimbenchmark gedetacheerden apart te onderscheiden. De indruk uit het onderzoek werd in de benchmark over 2007 tot en met 2012 bevestigd, door een ongewogen waarneming bij 46 SW-organisaties.

We hebben door de andere wijze van verzameling van verzuimgegevens over 2013 bij de SW-bedrijven via de webmodule van de verzuimbenchmark slechts van enkele bedrijven gegevens over verzuim van gedetacheerden. Daarom kan over 2013 geen betrouwbaar resultaat voor het verzuim van gedetacheerde SW-werknemers gegenereerd worden.

Top 5

Top 5 laagste verzuim

In een benchmark is het zinvol om 'good practices' te laten zien. In de volgende tabel staan vijf SW-organisaties met de laagste verzuimpercentages, gerangschikt naar oplopend verzuimpercentage voor de gehele organisatie (SW- en niet-SW-medewerkers). Tussen haakjes in de eerste kolom staat de rangorde van 2012 en in de 2^e kolom staan de aantallen medewerkers die het betreft.

Tabel 8. Cijfers van SW-organisaties met de laagste verzuimcijfers, 2013.

	vz-% SW (aantal dienst- verbanden)	vz-% niet-SW (aantal dienst- verbanden)	vz-% totaal (aantal dienst- verbanden)
1. Biga Groep (1)	7,0% (457)	3,2% (72)	6,5% (529)
2. IJmond werkt (5)⁹	8,0% (633)	5,9% (63)	7,8% (696)
3. Intos (-)	8,3% (328)	5,5% (33)	8,0% (361)
4. WVK (3)	8,6% (731)	3,4% (60)	8,2% (791)
5. Tomingroep (-)	9,0% (1.154)	5,9% (397)	8,2% (1.551)

Bron: Benchmark verzuimregistratie SW 2012-2013.

In de top 5 van SW-bedrijven in 2013 met het laagste verzuim zijn 2 nieuwe bedrijven binnen gekomen. De eerste vier met de laagste verzuimpercentages zijn de kleinere SW-organisaties, met minder dan 1.000 medewerkers. In de top 5 heeft alleen de Tomingroep meer dan 1.500 werknemers.

Verschuivingen 2012-2013

SW-organisaties met een hoog percentage, die met inspanning het verzuimpercentage in 2013 (fors) omlaag hebben weten te brengen, mogen zonder meer ook trots zijn

⁹ Voorheen De Meergroep.

op hun prestaties. Vandaar dat het leerzaam en aardig is om niet alleen de top 5 met het laagste verzuim te presenteren, maar ook de organisaties die veel winst hebben geboekt met de verzuimreductie. Van 75 SW-bedrijven hebben we de gegevens over 2012 en 2013.

Er zijn in de benchmark 40 SW-organisaties die het verzuimpercentage in 2013 ten opzichte van 2012 hebben weten terug te dringen. De vijf sterkste dalers zijn in Tabel 9 weergegeven. Tussen haakjes staan de aantallen medewerkers in de betreffende organisaties.

Tabel 9. Cijfers van SW-organisaties met de grootste daling verzuimpercentage, totaal aantal dienstverbanden, 2012-2013 ¹⁰

Totaal aantal dienstverbanden	vz-% 2012	vz-% 2013	daling in %-punten
1. DSW Rijswijk (892)	14,4%	11,0%	3,4%
2. Atlant Groep (1.876)	11,6%	8,8%	2,7%
3. DZB Leiden (1.284)	14,6%	12,3%	2,3%
4. Patijnenburg (365)	10,3%	8,6%	1,7%
5. WNK (964)	12,7%	11,0%	1,6%

Bron: Benchmark verzuimregistratie SW 2012-2013.

Er zijn, net als in de voorgaande jaren 2011 en 2012, ook twee organisatie met meer dan 1.000 werknemers in de top 5 van bedrijven met een dalend verzuim. Het blijkt ook daar mogelijk een forse daling van het verzuim te realiseren.

In Tabel 10 worden de grootste 5 dalers in het verzuimpercentage tussen 2012 en 2013 van de SW- en niet-SW-dienstverbanden weergegeven.

¹⁰ We meten in de benchmark de gegevens voor zover deze door bedrijven worden aangeleverd. Het kan voorkomen dat SW-organisaties een grotere daling in verzuimpercentage in 2013 hebben gerealiseerd. Echter, als wij niet over de volledige gegevens over de jaren 2012 en 2013 beschikken, kan de vergelijking niet gemaakt worden.

Tabel 10. Cijfers van SW-organisaties met de grootste daling verzuimpercentage, uitgesplitst naar SW- en Niet-SW-dienstverbanden, 2012-2013.

SW-dienstverbanden (N)	vz-% 2012	vz-% 2013	daling in %-punten
1. Webego (201)	18,2%	14,9%	3,3%
2. Atlant Groep (1.674)	12,7%	9,5%	3,2%
3. DSW Rijswijk (604)	14,8%	12,0%	2,8%
4. DZB Leiden (1.098)	15,4%	13,3%	2,1%
5. Avelingen Groep (620)	13,4%	11,5%	1,9%
Niet SW-dienstverbanden (N)			
Niet SW-dienstverbanden (N)	vz-% 2012	vz-% 2013	daling in %-punten
1. Felua Groep (151)	10,6%	6,1%	4,5%
2. DSW Rijswijk (288)	13,1%	8,9%	4,2%
3. Patijnenburg (44)	5,4%	1,8%	3,6%
4. Go BV (118)	10,3%	7,2%	3,1%
5. Amfors (187)	9,4%	6,7%	2,7%

Bron: Benchmark verzuimregistratie SW 2012-2013.

Net als in 2011 en 2012 worden de grootste dalingen in verzuimpercentages gerealiseerd bij de ondersteunende en staffuncties, de niet-SW-dienstverbanden. Het zijn kleinere groepen werknemers en het verzuim lijkt bij deze categorie makkelijker te beïnvloeden. Maar ook bij de SW-dienstverbanden worden grote dalingen in verzuimpercentages gerealiseerd, ook bij een enkel relatief groot bedrijf met meer dan 1.500 dienstverbanden.



Colofon

SBCM is het A&O- fonds sociale werkvoorziening.
Het wordt bestuurd door de landelijke vertegenwoordigers van werkgevers en werknemers van de sector.
SBCM is het kennis- en expertisecentrum voor arbeidsontwikkeling, gezond en veilig werken en arbeidsmarkt in de SW-sector.



SBCM

A&O-fonds sociale werkvoorziening